

ΟΙ ΠΡΟΟΠΤΙΚΕΣ ΤΗΣ ΕΠΙΧΕΙΡΗΜΑΤΙΚΟΤΗΤΑΣ ΣΤΗΝ ΠΕΡΙΦΕΡΕΙΑ ΔΥΤΙΚΗΣ ΕΛΛΑΔΑΣ ΜΕΣΩ ΤΗΣ ΣΥΝΔΕΣΗΣ ΤΩΝ ΧΑΡΑΚΤΗΡΙΣΤΙΚΩΝ ΤΗΣ ΕΠΙΧΕΙΡΗΜΑΤΙΚΗΣ ΔΡΑΣΤΗΡΙΟΤΗΤΑΣ ΜΕ ΤΟ ΟΙΚΟΝΟΜΙΚΟ ΠΕΡΙΒΑΛΛΟΝ

Μαρία Μαρκάκη¹, Αθανάσιος Μπέλλας²

¹Επιστημονικός Συνεργάτης ΤΕΙ Κρήτης
mmarkaki@staff.teicrete.gr

²Ομότιμος Καθηγητής Πανεπιστημίου Πατρών – Δ/νων Σύμβουλος του Παρατηρητηρίου
Οδικών Αξόνων Δυτικής Ελλάδας & Πελοποννήσου
bellas@bma.upatras.gr

ΠΕΡΙΛΗΨΗ

Στόχος της παρούσας έρευνας είναι η διερεύνηση των προοπτικών της επιχειρηματικότητας στην περιφέρεια Δυτικής Ελλάδας, μέσω μίας προσέγγισης η οποία συνδέει τα ιδιαίτερα χαρακτηριστικά της επιχειρηματικότητας με την παραγωγική διάρθρωση της περιφέρειας, με στόχο να εντοπιστούν οι αναπτυξιακές δυναμικές που μπορεί να δημιουργηθούν, αλλά και να εκτιμηθούν τα δυνητικά οφέλη από τη διεύρυνση της επιχειρηματικότητας για την περιφερειακή οικονομία.

Η επιχειρηματικότητα αποτελεί έναν σημαντικό κινητήριο μοχλό ανάπτυξης για μια περιφερειακή οικονομία και οι επιδράσεις που ασκεί είναι ποικίλες αφού η ανάπτυξη της επιχειρηματικότητας συνδέεται με τη δημιουργία νέων επιχειρήσεων, την αύξηση της παραγωγής αγαθών και υπηρεσιών, τη δημιουργία νέων θέσεων εργασίας, την υιοθέτηση νέων τεχνολογιών στο κύκλωμα παραγωγή-διαχείριση-διανομή, τη δημιουργία καινοτομίας, τη βελτίωση της παραγωγικότητας της εργασίας, την εξαγωγική δυναμική κλπ. Ωστόσο, οι δυνατότητες διεύρυνσης της επιχειρηματικότητας επηρεάζονται σε πολύ μεγάλο βαθμό από την τρέχουσα οικονομική συγκυρία και τα χαρακτηριστικά του οικονομικού περιβάλλοντος των επιχειρήσεων. Οπότε, στην περίπτωση της ελληνικής οικονομίας, η ανάπτυξη της επιχειρηματικότητας δυσχεραίνεται σημαντικά εξαιτίας της μακροχρόνιας οικονομικής κρίσης η οποία οδήγησε σε συρρίκνωση της παραγωγικής δραστηριότητας, υψηλά ποσοστά ανεργίας και σημαντική μείωση της εγχώριας ζήτησης για αγαθά και υπηρεσίες, τόσο σε εθνικό όσο και σε περιφερειακό επίπεδο.

Για τους παραπάνω σκοπούς, προτείνεται η ανάπτυξη ενός μοντέλου ανάλυσης των προοπτικών της επιχειρηματικότητας το οποίο αναπτύσσεται σε δύο διακριτούς άξονες. Στον πρώτο άξονα διερευνώνται τα χαρακτηριστικά της επιχειρηματικότητας για την ΠΔΕ καθώς και η διαχρονική εξέλιξη, ενώ στο δεύτερο άξονα προσδιορίζονται τα κλαδικά χαρακτηριστικά της περιφερειακής οικονομίας, όπως αυτά προκύπτουν από την εφαρμογή της

ανάλυσης εισροών-εκροών. Στην παρούσα μελέτη αναπτύσσεται μία πρώτη προσέγγιση του μοντέλου αυτού, η οποία ως προς τον πρώτο άξονα στηρίζεται στα χαρακτηριστικά της αυτοαπασχόλησης και της διάρθρωσης των επιχειρήσεων και ως προς τον δεύτερο άξονα στην ανάλυση εισροών-εκροών.

Λέξεις Κλειδιά: Δείκτες Επιχειρηματικότητας, Ανάλυση Εισροών-Εκροών, Κλάδοι Κλειδιά, Περιφέρεια Δυτικής Ελλάδας (ΠΔΕ)

THE PROSPECTS OF ENTREPRENEURSHIP IN THE REGION OF WESTERN GREECE: LINKING BUSINESS CHARACTERISTICS WITH THE ECONOMIC ENVIRONMENT

Maria Markaki,¹ Athanasios Bellas²

¹ TEI Crete ² University of Patras/POADEP

ABSTRACT

The aim of this research is to explore the entrepreneurship perspective in the region of Western Greece through an approach that links the specific characteristics of entrepreneurship with the productive structure of the region. Through the model will be possible to identify the potential developmental dynamics, and to assess the potential benefits of expanding entrepreneurship for the regional economy. Entrepreneurship is a major driver of growth for a regional economy with a wide range of different effects such as: creating new businesses, increasing production of goods and services, creating new jobs, adopting new technologies production-management-distribution, creation of innovation, improvement of labor productivity, export dynamics, etc. However, the possibilities of expanding entrepreneurship are largely affected by the current economic crisis and the unfavorable characteristics of the business environment. Taking into account the current economic and social environment, we develop two distinct modules. The first module explores the characteristics and the evolution of entrepreneurship for the region of Western Greece (paying particular attention to the impact of the current economic crisis) while the second module identifies the sectoral features of the regional economy, as they result from the application of input-output analysis.

1. ΕΙΣΑΓΩΓΗ

Η επιχειρηματικότητα αποτελεί έναν σημαντικό κινητήριο μοχλό ανάπτυξης για μια περιφερειακή οικονομία και οι επιδράσεις που ασκεί είναι ποικίλες αφού η ανάπτυξη της επιχειρηματικότητας συνδέεται με τη δημιουργία νέων επιχειρήσεων, την αύξηση της παραγωγής αγαθών και υπηρεσιών, τη δημιουργία νέων θέσεων εργασίας, την υιοθέτηση νέων τεχνολογιών στο κύκλωμα «παραγωγή-διαχείριση-διανομή», τη δημιουργία καινοτομίας, τη βελτίωση της παραγωγικότητας της εργασίας, την ανάπτυξη της εξαγωγικής δυναμικής κλπ.

Αναμένεται λοιπόν ότι σε χωρικές ενότητες (εθνικό, περιφερειακό ή τοπικό επίπεδο) με υψηλά μετρούμενα επίπεδα επιχειρηματικότητας να εμφανίζονται και σχετικά υψηλά επίπεδα οικονομικής ανάπτυξης. Παρόλα αυτά, η πραγματικότητα είναι πιο περίπλοκη, καθώς οι βασικοί δείκτες εκτίμησης της επιχειρηματικότητας λαμβάνουν υπόψη τα χαρακτηριστικά της αυτοαπασχόλησης (για τις διαφορές επιχειρηματικότητας και αυτοαπασχόλησης βλ. Urwin, 2011). Συγκεκριμένα, στην πλειονότητα των δεικτών μέτρησης του επιπέδου επιχειρηματικότητας συμπεριλαμβάνονται όλες οι μορφές αυτοαπασχόλησης, οι οποίες όμως συχνά (κυρίως στην περίπτωση των αυτοαπασχολούμενων χωρίς προσωπικό ή στην περίπτωση πολύ μικρών επιχειρήσεων) συνδέονται με ειδικά χαρακτηριστικά των εξεταζόμενων οικονομιών (πχ αδυναμία επενδύσεων, τεχνολογική υστέρηση, υψηλή ανεργία και λίγες ευκαιρίες μισθωτής απασχόλησης), με αποτέλεσμα οι υψηλές επιδόσεις των δεικτών επιχειρηματικότητας σε αυτές τις περιπτώσεις να συνδέονται με υστέρηση στην οικονομική ανάπτυξη.

Επιπλέον, οι δυνατότητες διεύρυνσης της επιχειρηματικότητας επηρεάζονται σε πολύ μεγάλο βαθμό από την τρέχουσα οικονομική συγκυρία και τα χαρακτηριστικά του οικονομικού περιβάλλοντος των επιχειρήσεων. Οπότε, στην περίπτωση της ελληνικής οικονομίας αυτές δυσχεραίνονται σημαντικά εξαιτίας της μακροχρόνιας οικονομικής κρίσης η οποία οδήγησε σε συρρίκνωση της παραγωγικής δραστηριότητας, υψηλά ποσοστά ανεργίας και σημαντική μείωση της εγχώριας ζήτησης για αγαθά και υπηρεσίες, τόσο σε εθνικό όσο και σε περιφερειακό επίπεδο.

Για το λόγο αυτό, οι δυνατότητες διεύρυνσης της επιχειρηματικότητας για την περιφέρεια Δυτικής Ελλάδας (ΠΔΕ) θα πρέπει να συνδεθούν με μια σειρά από προσδιοριστικούς παράγοντες που να συνδέουν τα ειδικά χαρακτηριστικά των τοπικών επιχειρήσεων με τα χαρακτηριστικά της περιφερειακής οικονομίας. Μάλιστα, δεδομένου ότι η αναζήτηση των κενών αλλά και των νέων αναγκών που υπάρχουν στην εξεταζόμενη αγορά και δημιουργούν ευκαιρίες δημιουργίας νέων επιχειρήσεων ή διεύρυνσης των ήδη υφιστάμενων, συνδέεται πρωτίστως με συγκεκριμένους κλάδους οικονομικής δραστηριότητας, κρίνεται ιδιαίτερα σημαντική η ανάλυση των προσδιοριστικών παραγόντων της επιχειρηματικότητας να γίνει σε κλαδικό επίπεδο.

2. ΠΕΡΙΦΕΡΕΙΑΚΗ ΑΝΑΠΤΥΞΗ, ΕΠΙΧΕΙΡΗΜΑΤΙΚΟΤΗΤΑ: ΜΕΘΟΔΟΛΟΓΙΚΗ ΠΡΟΣΕΓΓΙΣΗ

Είναι ευρέως αποδεκτό ότι η προσέγγιση των οικονομικών δεδομένων σε περιφερειακό επίπεδο είναι θεμελιώδους σημασίας για τη διερεύνηση της οικονομικής και κοινωνικής συνοχής μιας περιοχής, ενώ παράλληλα, απαραίτητο για την κατανόηση των οικονομικών μετασχηματισμών που συντελούνται, ιδιαίτερα σε περιόδους όπως η σημερινή όπου η μακροχρόνια οικονομική κρίση πλήττει ολόκληρη την ελληνική οικονομία, αλλά εμφανίζεται με διαφοροποιημένα χαρακτηριστικά σε περιφερειακό επίπεδο (για μια προσέγγιση του θέματος για επιλεγμένες περιφέρειες της ελληνικής επικράτειας βλ. ΠΟΑΔΕΠ, 2017α και

ΠΟΑΔΕΠ, 2017β). Παράλληλα, αναγνωρίζεται ο ρόλος-κλειδί της επιχειρηματικότητας στην περιφερειακή ανάπτυξη, καθώς η επιχειρηματικότητα ως θεμελιώδης κινητήρια δύναμη της οικονομικής εξέλιξης εμφανίζεται χωροταξικά άνισα κατανομημένη, γεγονός που αντικατοπτρίζει την εξάρτησή της από μια σειρά οικονομικούς, κοινωνικούς αλλά και ιστορικούς παράγοντες πχ παραγωγικό υπόβαθρο, επίπεδο εξειδίκευσης του εργατικού δυναμικού κλπ., που σίγουρα διαφοροποιούνται σε περιφερειακό αλλά και τοπικό επίπεδο (Brekke, 2015).

Ιστορικά, η έννοια της επιχειρηματικότητας προσεγγίζεται από δύο διαφορετικές οπτικές: σύμφωνα με την πρώτη οπτική, στην επιχειρηματικότητα αποδίδεται μία κυρίως επαγγελματική έννοια η οποία προσδιορίζεται ως η ιδιοκτησία και διαχείριση της επιχείρησης. Σύμφωνα με την οπτική αυτή, το επίπεδο επιχειρηματικότητας μια χωρικής ενότητας συνδέεται με μεγέθη όπως: ο αριθμός των επιχειρήσεων, ο αριθμός των επιχειρηματιών, το επενδυμένο κεφάλαιο κλπ. Σύμφωνα με τη δεύτερη οπτική, η επιχειρηματικότητα συνδέεται κυρίως με τη δυναμική διαδικασία που ξεκινά από τη σύλληψη της επιχειρηματικής ιδέας, περνά στην αναγνώριση της επιχειρηματικής ευκαιρίας που απορρέει από την ιδέα και οδηγείται στην υλοποίηση της ευκαιρίας αυτής στο πλαίσιο μιας νέας επιχείρησης ή της επέκτασης μιας ήδη υπάρχουσας που προσφέρει, ή αναμένεται να προσφέρει, δυνατότητες κερδοφορίας στην αγορά (αναλυτικά σε Carree & Thurik, 2010; Cooper, 2003 και Hebert & Link, 1982). Από τη σύνδεση των δύο αυτών διαφορετικών οπτικών διαμορφώθηκε μία νέα οπτική η οποία εστιάζει στη δημιουργία νέας επιχείρησης ως βασικού χαρακτηριστικού της επιχειρηματικότητας (Acs, 2006).

Σύμφωνα με το Παγκόσμιο Παρατηρητήριο της Επιχειρηματικότητας (GEM, Global Entrepreneurship Monitor), ο κεντρικός δείκτης που χρησιμοποιείται για την εκτίμηση του επιπέδου επιχειρηματικότητας είναι ο *Δείκτης Επιχειρηματικότητας Αρχικών Σταδίων* (Total Early-Stage Entrepreneurial Activity - TEA), ο οποίος μετρά το ποσοστό του ενήλικου πληθυσμού (ηλικία 18 έως 64 ετών) που βρίσκεται σε διαδικασία έναρξης ή μόλις ξεκίνησε μια επιχείρηση. Ο δείκτης αυτός μετρά τα άτομα που συμμετέχουν σε μία από τις δύο αρχικές διαδικασίες της επιχειρηματικής διαδικασίας: α) είτε είναι νέοι επιχειρηματίες: όσοι έχουν διαθέσιμους πόρους για την έναρξη μιας επιχείρησης, αλλά δεν έχουν πληρώσει αμοιβές ή μισθούς για περισσότερο από τρεις μήνες, και β) είτε είναι νέοι ιδιοκτήτες επιχειρήσεων: όσοι έχουν μετακινηθεί πέρα από τη φάση της δημιουργίας και έχουν πληρώσει αμοιβές και μισθούς για περισσότερο από τρεις μήνες αλλά λιγότερο από 42 μήνες. (Βλ. GEM, 2017).

Συμπληρωματικά, χρησιμοποιούνται τρεις επιπλέον βασικοί δείκτες:

Ο *Δείκτης Καθιερωμένης Επιχειρηματικότητας* (Established Business Rate), ο οποίος μετράει το ποσοστό του ενήλικου πληθυσμού το οποίο δραστηριοποιείται επιχειρηματικά τουλάχιστον για 3,5 έτη και συνιστά τους λεγόμενους καθιερωμένους επιχειρηματίες. Η καθιερωμένη επιχειρηματικότητα δίνει μια σημαντική εικόνα σχετικά με τη βιωσιμότητα της επιχειρηματικής δραστηριότητας στην εξεταζόμενη

χωρική ενότητα, αλλά και πιθανές μακροχρόνιες επιδράσεις που μπορεί να επιφέρει σε μεγέθη όπως η απασχόληση, η καινοτομία, η τεχνολογική αλλαγή κλπ.

Ο Δείκτης Διακοπής της Επιχειρηματικής Δραστηριότητας (Business Discontinuance Rate), ο οποίος καταγράφει το ποσοστό του ενήλικου πληθυσμού (ηλικίας 18-64 ετών) το οποίο κατά τους τελευταίους 12 μήνες διέκοψε την επιχειρηματική του δραστηριότητα. Οι λόγοι διακοπής της λειτουργίας μιας επιχείρησης μπορεί να ποικίλουν, πχ. έλλειψη κερδοφορίας, προβλήματα ρευστότητας, αδυναμία χρηματοδότησης, αλλά περιλαμβάνονται και αιτίες όπως ευκαιρίες για πώληση της επιχείρησης ή συνταξιοδότηση. Πρέπει να σημειωθεί ότι ο Δείκτης Διακοπής της Επιχειρηματικής Δραστηριότητας μπορεί να λάβει υψηλές τιμές όταν οι προετοιμασίες για την έναρξη της επιχειρηματικής δραστηριότητας δεν είναι επαρκείς, ενώ αντίθετα, χαμηλές τιμές του δείκτη μπορεί να υποκρύπτουν την αδυναμία λήξης της επιχειρηματικής δραστηριότητας για νομικούς ή/και φορολογικούς λόγους.

Ο Δείκτης Επίδοξης Επιχειρηματικότητας, καταγράφει το ποσοστό του ενήλικου πληθυσμού που τα μέλη του στη διάρκεια του τελευταίου έτους έκαναν προκαταρκτικές ενέργειες στην κατεύθυνση έναρξης μιας νέας επιχείρησης, στην οποία θα είναι ιδιοκτήτες ή συνέταιροι.

Τα τελευταία έτη, στις έρευνες του GEM δίνεται ιδιαίτερη βαρύτητα στη διάκριση δύο τύπων κινήτρων που οδηγούν στην ανάληψη επιχειρηματικής δραστηριότητας: η *επιχειρηματικότητα ευκαιρίας* (εμφανίζεται κυρίως με στόχο την αξιοποίηση μιας επιχειρηματικής ευκαιρίας η οποία θεωρείται ικανή να οδηγήσει σε αύξηση του εισοδήματός ή σε εργασιακή ανεξαρτησία) και η *επιχειρηματικότητα ανάγκης* (εμφανίζεται όταν η ανάληψη επιχειρηματικής δραστηριότητας οφείλεται στην έλλειψη άλλων επιλογών για εργασία ή σε δυσαρέσκεια ή φόβο απόλυσης στην προηγούμενη εργασία, και στοχεύει απλώς στη διατήρηση του εισοδήματός του). Η διάκριση των κινήτρων ως προς την επιχειρηματικότητα αναδεικνύεται ως ιδιαίτερης σημασίας, καθώς από σειρά μελετών σε διεθνές επίπεδο διαπιστώνεται ότι οι επιδράσεις στην οικονομική ανάπτυξη από την επιχειρηματικότητα ανάγκης και την επιχειρηματικότητα ευκαιρίας διαφέρουν σε μεγάλο βαθμό. Συγκεκριμένα, προκύπτει ότι η επιχειρηματικότητα ανάγκης δεν έχει καμία επίδραση στην οικονομική ανάπτυξη, ενώ η επιχειρηματικότητα ευκαιρίας έχει θετική και μάλιστα σημαντική επίπτωση. (Αναλυτικά βλ. Acs & Varga, 2005; GEM, 2017).

Ένα μεθοδολογικό πρόβλημα το οποίο ανακύπτει είναι ότι οι δείκτες που προτείνονται από το GEM δεν είναι διαθέσιμοι σε περιφερειακό επίπεδο (με εξαίρεση μία μελέτη του IOBE όπου περιέχεται ο δείκτης TEA για το 2012 - IOBE, 2014), με αποτέλεσμα η περιφερειακή προσέγγιση να είναι ελλιπής. Για το λόγο αυτό, επιλέγεται να εξεταστούν μία σειρά επιπρόσθετοι δείκτες οι οποίοι προκύπτουν από διαφορετικές πηγές. Οι δείκτες αυτοί είναι κατάλληλοι για τη διερεύνηση των χαρακτηριστικών των απασχολουμένων οι οποίοι εμπλέκονται με την επιχειρηματική δραστηριότητα και περιλαμβάνουν τα χαρακτηριστικά της αυτοαπασχόλησης της περιφέρειας Δυτικής Ελλάδας (ποσοστό, ηλικιακή διάρθρωση, κλαδική διάρθρωση,

επάγγελμα, προηγούμενη απασχόληση κλπ). και τη σύγκρισή τους με αντίστοιχα μεγέθη της ελληνικής οικονομίας Τα δεδομένα τα οποία θα χρησιμοποιηθούν προέρχονται από πρωτογενή επεξεργασία της Έρευνας Εργατικού Δυναμικού και η ανάλυση θα γίνει για τα έτη 2008 και 2016, έτσι ώστε να ενσωματώνονται και τα αποτελέσματα της οικονομικής κρίσης.

3. Η ΜΕΘΟΔΟΛΟΓΙΑ ΤΗΣ ΕΡΕΥΝΑΣ

Ακολουθώντας την παραπάνω ανάλυση, προτείνεται η ανάπτυξη ενός μοντέλου ανάλυσης των προοπτικών της επιχειρηματικότητας το οποίο αναπτύσσεται σε δύο διακριτούς άξονες. Στον πρώτο άξονα προτείνεται να διερευνώνται τα χαρακτηριστικά της επιχειρηματικότητας για την ΠΔΕ καθώς και η διαχρονική εξέλιξη αυτών (δίνοντας ιδιαίτερη βαρύτητα στην επίδραση που προκαλεί η τρέχουσα οικονομική κρίση), ενώ στο δεύτερο άξονα προτείνεται να προσδιορίζονται τα ιδιαίτερα χαρακτηριστικά της περιφερειακής οικονομίας τα οποία μπορούν να λειτουργήσουν προωθητικά στη διεύρυνση της επιχειρηματικότητας.

Στην παρούσα μελέτη επιχειρείται μία πρώτη προσέγγιση του προτεινόμενου μοντέλου. Ο πρώτος άξονας προσεγγίζεται με βάση τα δεδομένα της αυτοαπασχόλησης, όπως αυτά προκύπτουν από την Έρευνα Εργατικού Δυναμικού και τα διαθέσιμα διαρθρωτικά δεδομένα για τις επιχειρήσεις τα οποία λαμβάνονται από τις Διαρθρωτικές Έρευνες Επιχειρήσεων, ενώ ο δεύτερος άξονας προσεγγίζεται με τη χρήση της ανάλυσης εισροών-εκροών.

Σε επόμενη φάση, το προτεινόμενο μοντέλο θα ολοκληρωθεί με την περαιτέρω ανάπτυξη και των δύο αξόνων. Στόχος είναι η σύνδεση του μικροοικονομικού περιβάλλοντος το οποίο προσδιορίζει τα χαρακτηριστικά της επιχειρηματικότητας (Άξονας 1) με τα χαρακτηριστικά του μακροοικονομικού περιβάλλοντος (Άξονας 2) τα οποία οριοθετούν τη δυναμική της επιχειρηματικότητας. Με τον τρόπο αυτό αναμένεται να εντοπιστούν και τα αναμενόμενα οφέλη (οικονομικά και κοινωνικά) από την διεύρυνση της επιχειρηματικής δραστηριότητας.

3.1 Άξονας 1: Δείκτες Επιχειρηματικότητας

Συγκεκριμένα, στον πρώτο άξονα της μεθοδολογίας εξετάζεται η διαχρονική εξέλιξη επιλεγμένων δεικτών επιχειρηματικότητας. Αρχικά, παρουσιάζονται οι δείκτες όπως ορίζονται από το Παγκόσμιο Παρατηρητήριο Επιχειρηματικότητας (GEM). Οι δείκτες που εξετάζονται περιλαμβάνουν: το Δείκτη Καθιερωμένης Επιχειρηματικότητας, το Δείκτη Επιχειρηματικότητας Αρχικών Σταδίων και το Δείκτη Διακοπής Επιχειρηματικής Δραστηριότητας, όλους σε εθνικό επίπεδο. Παράλληλα, όπου υπάρχει διαθεσιμότητα των δεδομένων θα προσεγγιστούν και σε περιφερειακό επίπεδο. Σε αυστηρά περιφερειακό επίπεδο αναλύονται οι επιπρόσθετοι δείκτες οι οποίοι αναπτύσσονται για τις ανάγκες της μελέτης και συγκρίνονται με τους αντίστοιχους εθνικούς δείκτες. Ο πρώτος άξονας της μεθοδολογίας συνδυάζει

δεδομένα από διαφορετικές πηγές, κατάλληλα επιλεγμένα για να προσδιορίσουν όσο το δυνατό πληρέστερα τα ζητήματα της επιχειρηματικότητας. Οι βάσεις δεδομένων που χρησιμοποιούνται (GEM, Eurostat, Έρευνα Εργατικού Δυναμικού, Διαρθρωτική Έρευνα Επιχειρήσεων) έχουν διαφορετική στόχευση και βασίζονται σε διαφορετικές παραδοχές. Παρόλα αυτά, τα αποτελέσματα που προκύπτουν είναι συμπληρωματικά και δεν δημιουργούν αντιφάσεις. Μία βασική πηγή η οποία συνδυάζει δεδομένα σχετικά με ζητήματα επιχειρηματικότητας είναι το Πρόγραμμα Εκτίμησης και Διάθεσης Δεικτών Επιχειρηματικότητας (Eurostat-OECD entrepreneurship indicator programme –EIP) που έχει προκύψει από την συνεργασία δύο μεγάλων οργανισμών, του OECD και της Eurostat. Το πρόγραμμα αποσκοπεί στη συγκέντρωση διεθνώς συγκρίσιμων στατιστικών για τις επιχειρήσεις υψηλής ανάπτυξης, τις νεοσυσταθείσες επιχειρήσεις και γενικά για την επιχειρηματική δραστηριότητα (βλ. OECD/EU, 2015; Ahmad και Seymour, 2008).

3.2 Άξονας 2: Ανάλυση Εισροών-Εκροών

Στο δεύτερο άξονα, αναλύεται μέσω κατάλληλων μεθοδολογιών (στις οποίες περιλαμβάνεται και η ανάλυση εισροών-εκροών) η παραγωγική διάρθρωση, οι διακλαδικές σχέσεις καθώς και η δομή απασχόλησης της περιφέρειας.

Η σύνδεση των δύο αξόνων θα προσδιορίσει μία σειρά από κρίσιμους κλάδους οικονομικής δραστηριότητας στους οποίους εμφανίζεται ταυτόχρονα υψηλή συγκέντρωση επιχειρηματικής δραστηριότητας, καθώς και αναπτυξιακή δυναμική, άρα θα προσδιοριστούν οι κλάδοι με υψηλότερη συγκέντρωση πιθανών επιχειρηματικών ευκαιριών.

Επιπλέον, με την εφαρμογή της μεθοδολογίας διερεύνησης διακλαδικών σχέσεων στο πλαίσιο της ανάλυσης εισροών-εκροών, δίνεται η δυνατότητα εκτίμησης των κλάδων εκείνων που, εξαιτίας των διακλαδικών συναλλαγών της περιφερειακής οικονομίας, θα επηρεαστούν από την ανάπτυξη των κρίσιμων κλάδων. Με τον τρόπο αυτό θα εντοπιστεί μία νέα σειρά κλάδων όπου πιθανώς να εμφανιστούν εμμέσως επιπλέον κενά και νέες ανάγκες, για την παραγωγή προϊόντων και υπηρεσιών. Τέλος, με επιπλέον εφαρμογές της ανάλυσης εισροών- εκροών μπορούν να εκτιμηθούν οι επιπτώσεις της αναμενόμενης αναπτυξιακής δυναμικής στην απασχόληση και τα επαγγέλματα (πολλαπλασιαστές απασχόλησης και επαγγελμάτων) αλλά και η συμβολή της διάχυσης της επιχειρηματικότητας (spillovers).

Η ανάλυση εισροών-εκροών (input-output analysis), όπως και όλες οι μεθοδολογικές και εμπειρικές επεκτάσεις της, βασίζονται στο αναλυτικό και μεθοδολογικό πλαίσιο που αναπτύχθηκε από τον Wassily Leontief τη δεκαετία του 1930. Η ανάλυση εισροών-εκροών διερευνά τις διακλαδικές σχέσεις (αλληλεξαρτήσεις) των κλάδων οικονομικής δραστηριότητας μιας οικονομίας και ποσοτικοποιεί τις αμοιβαίες παραγωγικές σχέσεις ενός οικονομικού συστήματος. Η ποσοτικοποίηση γίνεται μέσω ενός συστήματος γραμμικών εξισώσεων που εκφράζει ποσοτικά τις σχέσεις (την ισορροπία) μεταξύ των εισροών και των εκροών του συστήματος, ή αλλιώς την

κατανομή του προϊόντος κάθε κλάδου σε όλες τις οικονομικές χρήσεις του συστήματος αναφοράς (Leontief, 1936; Leontief, 1991).

Η επιλογή της ανάλυσης εισροών-εκροών για τη μελέτη μιας περιφερειακής οικονομίας στηρίζεται στην ιδιαίτερη σημασία των διακλαδικών συναλλαγών, τη σημασία, δηλαδή, της πολλαπλασιαστικής δυναμικής την οποία οι διασυνδέσεις μεταξύ των κλάδων οικονομικής δραστηριότητας μπορούν να δημιουργήσουν. Άλλωστε, όπως παρατηρεί η European Commission (2009), οι υψηλές διασυνδέσεις μεταξύ των κλάδων μιας οικονομίας είναι ζητούμενο για μια οικονομία, αφού η ανταγωνιστικότητα της «δεν είναι το αποτέλεσμα, απλώς, της συγκέντρωσης επιδόσεων από μεμονωμένους κλάδους, αλλά το αποτέλεσμα ενός περίπλοκου δικτύου σχέσεων μεταξύ αυτών».

Το υπόδειγμα εισροών-εκροών, τα τελευταία χρόνια έχει αναδειχθεί σε ένα εξαιρετικά χρήσιμο εργαλείο οικονομικής ανάλυσης (όπως για παράδειγμα δείχνει η ενσωμάτωσή του στα συστήματα εθνικών λογαριασμών - για περισσότερα βλ. Eurostat, 2008) εξαιτίας των μεθοδολογικών του διευρύνσεων που αγγίζουν πολλούς τομείς της οικονομικής ανάλυσης, αλλά και λόγω του πλήθους των εμπειρικών της εξειδικεύσεων. Εφαρμογές της ανάλυσης εισροών-εκροών συναντώνται σε ένα πλήθος τομέων της οικονομικής επιστήμης, όπως στα οικονομικά της ανάπτυξης, στα οικονομικά της εργασίας, στην περιφερειακή οικονομική, στα οικονομικά της ενέργειας και του περιβάλλοντος κ.ά.

Ειδικότερα, στο επιστημονικό πεδίο της περιφερειακής οικονομικής ανάλυσης, η ανάλυση εισροών-εκροών εφαρμόζεται για την εξέταση των διαρθρωτικών χαρακτηριστικών μιας περιφέρειας, της θέσης της σε σχέση με το συνολικό οικονομικό περιβάλλον καθώς και για την αξιολόγηση οικονομικών και κοινωνικών πολιτικών αλλά και για προβλέψεις σε μακροοικονομικό αλλά και κλαδικό επίπεδο. (Andrew & Peters, 2013; Flegg & Tohmo, 2013; Miller κ.ά, 1985; Οικονομίδης, 2007; Sangwon, 2009).

Απαραίτητη προϋπόθεση για την ανάπτυξη περιφερειακών υποδειγμάτων εισροών-εκροών είναι η κατάρτιση περιφερειακών πινάκων εισροών-εκροών. Η κατάρτιση των περιφερειακών πινάκων μπορεί να γίνει με μέθοδο αντίστοιχη με τη μεθοδολογία κατάρτισης των εθνικών πινάκων (Eurostat, 2008), είτε με τη χρήση κατάλληλων δεικτών. Οι δείκτες αυτοί δίνουν τη δυνατότητα σύγκρισης των περιφερειακών και των εθνικών κλαδικών μεγεθών, οι οποίοι στη συνέχεια χρησιμοποιούνται για την εκτίμηση του περιφερειακού πίνακα τεχνολογικών συντελεστών, μέσω της κατάλληλης στάθμισης των τεχνολογικών συντελεστών του εθνικού πίνακα. Οι δείκτες που συνήθως χρησιμοποιούνται είναι: ο συντελεστής εγκατάστασης, ο συντελεστής χωροταξικής συγκέντρωσης, ο συντελεστής χωροταξικής ανακατανομής και ο συντελεστής χωροταξικής εξειδίκευσης (βλ. Kowalewski, 2015; Σκούντζος, 1993).

Με βάση τους περιφερειακούς πίνακες εισροών-εκροών μπορούν να εκτιμηθούν οι δείκτες διασύνδεσης και οι πολλαπλασιαστές της ανάλυσης εισροών-εκροών. Πέρα όμως από τις εφαρμογές αυτές, ενδιαφέρον παρουσιάζουν τα διαπεριφερειακά

υποδείγματα. Στην περίπτωση των διαπεριφερειακών πινάκων, οι ενδιάμεσες συναλλαγές των κλάδων μιας περιφέρειας, μπορούν να έχουν δύο διαφορετικές κατευθύνσεις: στο εσωτερικό της περιφέρειας ή σε μία άλλη (ή πολλές άλλες) περιφέρεια(ες). Με τον τρόπο αυτό χαρτογραφούνται οι αλληλεξαρτήσεις των περιφερειών μιας οικονομίας και δίνεται μία πλήρης περιφερειακή διάσταση των διακλαδικών σχέσεων μιας οικονομίας (αναλυτικότερα βλ. Σκούντζος, 1993; Miller & Blair, 2009).

Μια βασική επέκταση του υποδείγματος είναι ο υπολογισμός των πολλαπλασιαστών των πρωτογενών εισροών της οικονομίας. Γενικά, οι πολλαπλασιαστές στην ανάλυση εισροών-εκροών θα μπορούσαν να θεωρηθούν ως ένα σύστημα προκαλούμενων οικονομικών συναλλαγών το οποίο ακολουθεί μια διαταραχή στην οικονομία. Όταν π.χ. στην οικονομία εκδηλωθεί μια διαταραχή σε κάποιο από τα στοιχεία της τελικής ζήτησης (υπόδειγμα ζήτησης) ενός κλάδου, αναμένεται να προκληθεί μια άμεση μεταβολή στην παραγωγή του κλάδου, όπως είδαμε προηγούμενα. Η μεταβολή αυτή θα προκαλέσει ένα πρώτο κύμα ζήτησης στους προμηθευτές του εν λόγω κλάδου. Στη συνέχεια, οι προμηθευτές αυτοί θα αναπτύξουν ένα δεύτερο κύμα ζήτησης προκειμένου να ικανοποιήσουν τη δευτερογενή ζήτηση που θα αναπτυχθεί, λόγω της αρχικής μεταβολής. Με τη σειρά τους, οι προμηθευτές αυτοί θα εκδηλώσουν ένα τρίτο κύμα ζήτησης προκειμένου να ικανοποιήσουν τη ζήτηση του προηγούμενου κύματος κ.ο.κ. Έτσι, δημιουργείται στη οικονομία ένας αριθμός επακόλουθων “κυματισμών” ζήτησης. Οι κυματισμοί αυτοί, θεωρητικά, μπορεί να είναι άπειροι, ο όγκος όμως των συναλλαγών που προκαλούν, τείνει σε έναν πεπερασμένο αριθμό. Ωστόσο, οι μεταβολές αυτές πέρα από την παραγωγή προκαλούν αντίστοιχες επιδράσεις και στις πρωτογενείς εισροές των κλάδων (Μπελεργή-Ρομπόλη κ.ά. 2010). Στο υπόδειγμα εισροών-εκροών, οι επιδράσεις του πολλαπλασιαστή αναλύονται σε δύο συστατικά μέρη: τις άμεσες και τις έμμεσες. Η άμεση επίδραση είναι η μεταβολή στις αγορές που οφείλεται στις μεταβολές της οικονομικής δραστηριότητας, ενώ η έμμεση επίδραση είναι η μεταβολή στις αγορές των προμηθευτών των οικονομικών δραστηριοτήτων που αντιμετωπίζουν την άμεση διαταραχή.

Η εξειδίκευση του υποδείγματος εισροών-εκροών για την εκτίμηση των πολλαπλασιαστών της απασχόλησης και των επαγγελμάτων:

Ο πολλαπλασιαστής απασχόλησης ενός κλάδου εκφράζει τη μεταβολή στην απασχόληση της οικονομίας η οποία οφείλεται στη μοναδιαία μεταβολή της τελικής ζήτησης του εξεταζόμενου κλάδου. Ο κλαδικός πολλαπλασιαστής απασχόλησης είναι το άθροισμα του άμεσου συντελεστή και του έμμεσου πολλαπλασιαστή. Ο άμεσος συντελεστής εκφράζει τη μεταβολή της απασχόλησης εξαιτίας της αυξημένης ζήτησης του κλάδου, ενώ ο έμμεσος εκφράζει τη μεταβολή της απασχόλησης εξαιτίας της αυξανόμενης ζήτησης των κλάδων που τροφοδοτούν τον εξεταζόμενο με ενδιάμεσες εισροές. Αντίστοιχα, διαμορφώνονται και οι πολλαπλασιαστές επαγγελμάτων ενός κλάδου. Εκφράζουν την μεταβολή που βασίζεται στην ανάλυση που έχει προηγηθεί (αναλυτικότερα βλ. ΠΟΑΔΕΠ, 2017α και ΠΟΑΔΕΠ, 2017β).

Για την ανάλυση μας χρησιμοποιούμε:

- Τον εγχώριο πίνακα εισροών-εκροών της ελληνικής οικονομίας για το έτος 2010 (πηγή: Eurostat)
- Την απασχόληση κατά κλάδο οικονομικής δραστηριότητας (σε 33 κλάδους οικονομικής δραστηριότητας) για τις εξεταζόμενες περιφέρειες για το έτος 2010 (πηγή: δική μας επεξεργασία με βάση την Έρευνα Εργατικού Δυναμικού του έτους 2010). Η κατάταξη των κλάδων παρουσιάζεται στο παράρτημα.
- Την απασχόληση κατά κλάδο οικονομικής δραστηριότητας και επάγγελμα (σε 33 κλάδους οικονομικής δραστηριότητας και 45 επαγγέλματα) για τις εξεταζόμενες περιφέρειες για το έτος 2010 (πηγή: δική μας επεξεργασία με βάση την Έρευνα Εργατικού Δυναμικού του έτους 2010). Η κατάταξη των επαγγελμάτων παρουσιάζεται στο παράρτημα.

Η εκτίμηση του περιφερειακού πίνακα τεχνολογικών συντελεστών για την περιφέρεια Δυτικής Ελλάδας για τις ανάγκες της παρούσας μελέτης, γίνεται με τα στοιχεία της απασχόλησης όπως προκύπτουν από τις ΕΕΔ. Οπότε, τα αποτελέσματα της μελέτης επηρεάζονται από την κλαδική διάρθρωση της απασχόλησης της περιφέρειας. Είναι όμως σαφές πως η κατάρτιση περιφερειακού πίνακα για την ΠΔΕ με βάση πρωτογενή στοιχεία θα παρείχε μια ακριβέστερη και πιο πλήρη εικόνα της περιφερειακής οικονομίας.

Στην παρούσα μελέτη υιοθετούνται όλες οι υποθέσεις της ανάλυσης εισροών-εκροών (βλ. Μπελεγρή κ.ά, 2010).

4. ΑΝΑΛΥΣΗ ΑΠΟΤΕΛΕΣΜΑΤΩΝ

4.1 Δείκτες Επιχειρηματικότητας για την Ελληνική Οικονομία

4.1.1 Οι δείκτες του Διεθνούς Παρατηρητηρίου Επιχειρηματικότητας (GEM)

Στην ενότητα αυτή θα παρουσιαστούν τα βασικά συμπεράσματα της μελέτης του Global Entrepreneurship Monitor (GEM, 2017) για την ελληνική οικονομία, εντοπίζοντας έτσι τη θέση της ελληνικής οικονομίας συνολικά στο ζήτημα της επιχειρηματικότητας, αλλά και πιθανές ιδιαιτερότητες οι οποίες θα πρέπει να αναλυθούν περαιτέρω και σε περιφερειακό επίπεδο.

Ο Δείκτης Επιχειρηματικότητας Αρχικών Σταδίων (Total early-stage entrepreneurial activity -TEA), για την Ελλάδα το 2016 είναι 5,6%, με τη χώρα να κατατάσσεται στην 56η θέση από 64 χώρες. Η θέση της Ελλάδας στην κατάταξη των 64 χωρών υποχώρησε σε σχέση με το 2015, οπότε ήταν στην 48^η θέση (με τιμή του δείκτη ίση με 6,7%). Αξίζει να σημειωθεί ότι το 2008 η Ελλάδα βρισκόταν στην 20^η θέση μεταξύ 44 χωρών οι οποίες συμμετείχαν τότε στην έρευνα του GEM. (GEM, 2017). Επιπλέον, η επίδοση της Ελλάδας στο δείκτη αυτό είναι χαμηλότερη από το μέσο όρο της Ευρωπαϊκής Ένωσης που φτάνει το 8,5%.

Για την Ελλάδα, η επιχειρηματικότητα ανάγκης εμφανίζει αρκετά υψηλό ποσοστό που αγγίζει το 34% (η επιχειρηματικότητα ανάγκης υπολογίζεται ως ποσοστό της TEA) και φέρνει τη χώρα στη 10η θέση της παγκόσμιας κατάταξης (το αντίστοιχο ποσοστό στις χώρες της Ευρώπης είναι 20,9%). Το γεγονός αυτό σε συνδυασμό με το υψηλό ποσοστό ανεργίας και τους χαμηλούς μισθούς δείχνουν τη σύνδεση της επιλογής της επιχειρηματικής δραστηριότητας με την εργασιακή ανασφάλεια και τις μειωμένες ευκαιρίες απασχόλησης (όπως παρουσιάζεται αναλυτικά στο OECD/EU, 2015).

Επιπλέον, αξίζει να σημειωθεί ότι:

- Για την Ελλάδα, το ποσοστό των επίδοξων επιχειρηματιών (Nascent Entrepreneurship Rate) είναι από τα χαμηλότερα στην Ευρώπη, και φτάνει στο 3,2%, ενώ η χώρα κατατάσσεται στην 55η θέση της παγκόσμιας κατάταξης των 64 χωρών, ως προς το συγκεκριμένο δείκτη.
- Ιδιαίτερο ενδιαφέρον παρουσιάζει η υψηλή επίδοση της ελληνικής οικονομίας στο δείκτη Καθιερωμένης Επιχειρηματικότητας (Established Business Ownership Rate), όπου κατατάσσονται τα άτομα ηλικίας 18-64 ετών τα οποία δραστηριοποιούνται επιχειρηματικά τουλάχιστον για 3,5 χρόνια. Η καθιερωμένη επιχειρηματικότητα φτάνει το 14,1% το 2016 με τη χώρα να έρχεται στη 8η θέση της παγκόσμιας κατάταξης και στην πρώτη της Ευρώπης, όπου ο μέσος όρος καθιερωμένης επιχειρηματικότητας ανέρχεται στο 6,9%. Όπως θα αναλυθεί και παρακάτω, η αυτοαπασχόληση εμφανίζει ιδιαίτερα υψηλά ποσοστά στην ελληνική οικονομία με τον ένα στους τρεις εργαζόμενους (ηλικιών από 15 έως 64) το 2016 να είναι αυτοαπασχολούμενος (το ποσοστό αυτοαπασχόλησης στην Ελλάδα αγγίζει το 29%, ενώ το αντίστοιχο μέγεθος για την Ευρωπαϊκή Ένωση είναι στο 14%).
- Πρέπει τέλος να σημειωθεί, ότι η Ελλάδα έρχεται στην πρώτη θέση της παγκόσμιας κατάταξης της GEM σε ποσοστό επιχειρηματιών που διακόπτουν τη δραστηριότητά τους λόγω έλλειψης κερδοφορίας, με ποσοστό που φτάνει το 73,8%.

Τα πλήρη δεδομένα του GEM δεν είναι διαθέσιμα σε επίπεδο περιφερειών για τις εξεταζόμενες χώρες, γεγονός που δεν επιτρέπει την περαιτέρω ανάλυση. Τα μόνα διαθέσιμα δεδομένα σε επίπεδο περιφερειών προέρχονται από τον IOBE (IOBE, 2014), όπου αναφέρεται η υψηλή σημασία της γεωγραφικής κατανομής της Επιχειρηματικότητας Αρχικών Σταδίων, αφού μεγάλες διαφορές και αποκλίσεις δεν εμφανίζονται μόνο σε διαφορετικές χώρες, αλλά και μεταξύ των περιφερειών της ίδιας χώρας, ακολουθώντας τις αντίστοιχες περιφερειακές ανισότητες. Σύμφωνα, λοιπόν, με τη συγκεκριμένη μελέτη, ο δείκτης TEA κυμαίνεται από 11,6% στην Κεντρική Μακεδονία, όπου και εμφανίζεται η υψηλότερη τιμή, σε 1,7% στην Στερεά Ελλάδα όπου εμφανίζεται η χαμηλότερη τιμή. Ο δείκτης υπερβαίνει σημαντικά το μέσο όρο στις περιφέρειες Δυτικής Μακεδονίας (11,1%) και Πελοποννήσου (7,9%). Ο TEA για την περιφέρεια Δυτικής Ελλάδας ανέρχεται μόλις στο 2,8%, δηλαδή η περιφέρεια καταλαμβάνει την 12^η θέση μεταξύ των 13 περιφερειών και

περιλαμβάνεται στις τέσσερις περιφέρειες όπου ο ΤΕΑ εμφανίζεται εξαιρετικά χαμηλός. Στις περιφέρειες αυτές (Αν. Μακεδονία και Θράκη, Δυτική Ελλάδα, Κρήτη, Στερεά Ελλάδα) ο αριθμός των νέων επιχειρήσεων που δημιουργήθηκαν κατά το 2012 ήταν πολύ μικρός, με ό,τι αρνητικό αυτό συνεπάγεται για τις αναπτυξιακές προοπτικές των συγκεκριμένων περιφερειών.

Η έλλειψη επιπλέον δεδομένων από το GEM για την προσέγγιση του θέματος της επιχειρηματικότητας σε περιφερειακό επίπεδο, οδηγεί στην αναγκαιότητα ανάπτυξης δεικτών, προερχόμενων από άλλες πηγές, έτσι ώστε να αναλυθούν οι όψεις της περιφερειακής επιχειρηματικότητας. Οι πηγές των δεδομένων που χρησιμοποιούνται είναι οι Έρευνες Εργατικού Δυναμικού και οι Διαρθρωτικές Έρευνες Επιχειρήσεων. Οι δείκτες οι οποίοι κατασκευάζονται επικεντρώνονται στα χαρακτηριστικά της αυτοαπασχόλησης της περιφέρειας και της διάρθρωσης των επιχειρήσεων και στη σύγκρισή τους με το σύνολο της ελληνικής οικονομίας. Πρέπει όμως να σημειωθεί πως η διενέργεια περιφερειακών ερευνών με στόχο τη συγκέντρωση δεδομένων, που να καλύπτουν όλες τις όψεις της επιχειρηματικότητας, κρίνεται ως απαραίτητη προϋπόθεση για την απόκτηση ολοκληρωμένης εικόνας του θέματος.

4.1.2 Τα χαρακτηριστικά της αυτοαπασχόλησης με βάση την Έρευνα Εργατικού Δυναμικού

Παρακάτω ακολουθεί η συγκριτική ανάλυση των χαρακτηριστικών της αυτοαπασχόλησης στην περιφέρεια Δυτικής Ελλάδας σε σχέση με το σύνολο της ελληνικής οικονομίας με έτη αναφοράς το 2008 και το 2016.

Πίνακας 1: Θέση στην Απασχόληση σε Δυτική Ελλάδα και Σύνολο Χώρας, 2008 & 2016

Έτος	Χωρική Ενότητα	Αυτοαπασχολούμενοι	Μισθωτοί	Βοηθοί σε οικογ. επιχείρηση	Σύνολο
2008	Δυτική Ελλάδα	95.851	146.223	23.951	266.025
	Δυτική Ελλάδα (%)	36,03%	54,97%	9,00%	
	Ελλάδα	1.337.437	3.028.447	271.378	4.637.262
	Ελλάδα (%)	28,84%	65,31%	5,85%	
2016	Δυτική Ελλάδα	76.278	109.053	16.199	201.530
	Δυτική Ελλάδα (%)	37,85%	54,11%	8,04%	
	Ελλάδα	1.117.654	2.439.975	144.984	3.702.613
	Ελλάδα (%)	30,19%	65,90%	3,92%	

Πηγή: ΕΕΔ, 2008 & 2016, Ιδία Επεξεργασία

Στον Πίνακα 1 παρουσιάζεται η κατανομή των εργαζόμενων ως προς τη θέση απασχόλησης για την Δυτική Ελλάδα και το σύνολο της χώρας για τα έτη 2008 και 2016.

Από τον Πίνακα 1 προκύπτει ότι το ποσοστό της αυτοαπασχόλησης στην περιφέρεια Δυτικής Ελλάδας ανέρχεται σε 36,03% το 2008 και 37,85% το 2016 και είναι αρκετά υψηλότερο από τα αντίστοιχα ποσοστά για το σύνολο της χώρας (28,84% και 30,19% αντιστοίχως). Παρόλο που ο αριθμός των αυτοαπασχολούμενων μειώθηκε και στις δύο χωρικές ενότητες, το ποσοστό τους αυξήθηκε κατά τα εξεταζόμενα έτη. Ο απόλυτος αριθμός των αυτοαπασχολούμενων μειώθηκε κατά τη διάρκεια της οικονομικής κρίσης κατά 16,43% στην περιφέρεια και κατά 20,42% στο σύνολο της χώρας. Η διαφορά μεταξύ των παραπάνω παρατηρήσεων έγκειται στη μεγάλη συγκέντρωση της μισθωτής εργασίας στην περιφέρεια Αττικής και στο σχετικά υψηλό ποσοστό αυτοαπασχόλησης στις υπόλοιπες περιφέρειες της χώρας. Από τον πίνακα παρατηρούμε επίσης ότι κατά το 2016, η απασχόληση της περιφέρειας Δυτικής Ελλάδας ήταν το 5,44% της συνολικής απασχόλησης της χώρας, ενώ το αντίστοιχο ποσοστό της αυτοαπασχόλησης ήταν 6,82% (τα συγκεκριμένα αποτελέσματα για το 2008 ήταν 5,74% και 7,17% αντιστοίχως)

Πίνακας 2: Κατανομή αυτοαπασχολούμενων ως προς το μέγεθος της επιχείρησης σε Δυτική Ελλάδα και Σύνολο Χώρας, 2008 & 2016

		Έως και 10 άτομα	11 έως 19	20 έως 49	Πάνω από 50	Άγνωστος, αλλά > 10	Σύνολο
2008	Ελλάδα	1.299.086	16.917	8.495	4.665	8.273	1.337.436
	Ελλάδα (%)	97,13%	1,26%	0,64%	0,35%	0,62%	
	Δυτική Ελλάδα	94.430	712	374	0	335	95.851
	Δυτική Ελλάδα (%)	98,52%	0,74%	0,39%	0,00%	0,35%	
2016	Ελλάδα	1.076.374	17.532	8.892	6.686	8.170	1.117.654
	Ελλάδα (%)	96,31%	1,57%	0,80%	0,60%	0,73%	
	Δυτική Ελλάδα	75.033	938	0	188	119	76.278
	Δυτική Ελλάδα (%)	98,37%	1,23%	0,00%	0,25%	0,16%	

Πηγή: ΕΕΔ, 2008 & 2016, Ιδία Επεξεργασία

Στον Πίνακα 2 παρουσιάζεται η κατανομή των αυτοαπασχολούμενων ως προς το μέγεθος της επιχείρησης για την Δυτική Ελλάδα και το σύνολο της χώρας για τα έτη 2008 και 2016.

Από τον Πίνακα 2 μπορεί να εντοπιστεί η ιδιαίτερα υψηλή συγκέντρωση της αυτοαπασχόλησης σε πολύ μικρές επιχειρήσεις με απασχόληση ως και 10 άτομα. Το εύρημα αυτό παρατηρείται και σε επίπεδο χώρας και σε επίπεδο περιφέρειας και δεν

μεταβάλλεται σημαντικά κατά τα εξεταζόμενα έτη. Παρόλα αυτά η περιφέρεια Δυτικής Ελλάδας εμφανίζει λίγο υψηλότερη συγκέντρωση της αυτοαπασχόλησης σε πολύ μικρές επιχειρήσεις σε σχέση με το σύνολο της χώρας.

Πίνακας 3: Ηλικιακή κατανομή αυτοαπασχολούμενων σε Δυτική Ελλάδα και Σύνολο Χώρας, 2008 & 2016

		15-24	25-35	35-44	45-54	55-64	65-74	75+
2006	Ελλάδα (%)	1,70%	17,28%	29,29%	27,38%	20,14%	3,63%	0,58%
	Δυτική Ελλάδα (%)	1,79%	19,83%	28,84%	28,29%	18,83%	2,31%	0,11%
2016	Ελλάδα (%)	0,72%	13,57%	28,66%	31,47%	21,53%	3,81%	0,25%
	Δυτική Ελλάδα (%)	1,14%	10,23%	29,71%	30,35%	25,17%	3,32%	0,09%

Πηγή: ΕΕΔ, 2008 & 2016, Ιδία Επεξεργασία

Στον Πίνακα 3 παρουσιάζεται η ηλικιακή κατανομή των αυτοαπασχολούμενων για τη Δυτική Ελλάδα και το σύνολο της χώρας για τα έτη 2008 και 2016.

Από τον Πίνακα 3 προκύπτει μία διαφοροποίηση στο προφίλ των αποτελεσμάτων μεταξύ των εξεταζόμενων ετών. Συγκεκριμένα, παρατηρείται ότι και στις δύο γεωγραφικές ενότητες το ποσοστό των αυτοαπασχολούμενων μέχρι και την ηλικία των 35 ετών μειώνεται μεταξύ των ετών 2008-2016, με παράλληλη αύξηση των αυτοαπασχολούμενων μεγαλύτερων ηλικιών. Ειδικά στην περιφέρεια Δυτικής Ελλάδας παρατηρείται η υψηλή ποσοστιαία μεταβολή των αυτοαπασχολούμενων μεταξύ 55-64 ετών, η οποία ξεπερνά αρκετά τον εθνικό μέσο όρο.

Πίνακας 1: Τομεακή κατανομή αυτοαπασχολούμενων σε Δυτική Ελλάδα και Σύνολο Χώρας, 2008 & 2016

		ΠΡΩΤΟΓΕΝΗΣ ΤΟΜΕΑΣ	ΔΕΥΤΕΡΟΓΕΝ ΗΣ ΤΟΜΕΑΣ	ΤΡΙΤΟΓΕΝΗ Σ ΤΟΜΕΑΣ	ΣΥΝΟΛ Ο
2008	Ελλάδα	360266	226167	751004	1337437
	Ελλάδα (%)	26,94%	16,91%	56,15%	
	Δυτική Ελλάδα	36667	14563	44620	95850
	Δυτική Ελλάδα (%)	38,25%	15,19%	46,55%	
2016	Ελλάδα	355765	132479	629411	1117655
	Ελλάδα (%)	31,83%	11,85%	56,32%	

	Δυτική Ελλάδα	35596	10014	30668	76278
	Δυτική Ελλάδα (%)	46,67%	13,13%	40,21%	

Πηγή: ΕΕΔ, 2008 & 2016, Ιδία Επεξεργασία

Στον Πίνακα 4 παρουσιάζεται η τομεακή κατανομή των αυτοαπασχολούμενων για την Δυτική Ελλάδα και το σύνολο της χώρας για τα έτη 2008 και 2016. Από τα παραπάνω αποτελέσματα προκύπτει η σχετικά υψηλή συγκέντρωση των αυτοαπασχολούμενων της Δυτικής Ελλάδας σε επιχειρήσεις του πρωτογενή τομέα και η αρκετά χαμηλότερη, σε σχέση με τον εθνικό μέσο όρο, συγκέντρωση στον τριτογενή τομέα. Επιπλέον, παρουσιάζει ιδιαίτερο ενδιαφέρον και το γεγονός ότι ο αριθμός των αυτοαπασχολούμενων στον πρωτογενή τομέα μειώθηκε μεταξύ των εξεταζόμενων ετών στη Δυτική Ελλάδα μόλις κατά 1,25% (με το αντίστοιχο ποσοστό στο σύνολο της χώρα να είναι -2,92%), ενώ η αντίστοιχη μείωση του αριθμού των αυτοαπασχολούμενων σε δευτερογενή και τριτογενή τομέα ήταν -31,24% και -31,27% (με τα αντίστοιχα μεγέθη για το σύνολο της χώρας να είναι -41,42% και -16,19%). Το ιδιαίτερα ενδιαφέρον αυτό συμπέρασμα δείχνει τη σταθερή και αρκετά ισχυρή θέση του πρωτογενή τομέα στην περιφέρεια Δυτικής Ελλάδας. Τα παραπάνω ευρήματα θα αναλυθούν παρακάτω και σε επίπεδο κλάδων.

Στον παρακάτω πίνακα παρουσιάζεται η κλαδική διάρθρωση της αυτοαπασχόλησης για την περιφέρεια Δυτικής Ελλάδας και το σύνολο της χώρας το 2016. Η ανάλυση δεν μπορεί να γίνει συγκριτικά με το 2008 εξαιτίας της αλλαγής στην κατάταξη των κλάδων από την κατάταξη NACE Rev.1 σε NACE Rev.2. Σε πρώτο επίπεδο προσεγγίζεται η μονοψήφια ανάλυση και στη συνέχεια θα διερευνηθεί και η διψήφια ανάλυση.

Πίνακας 5: Κλαδική διάρθρωση αυτοαπασχόλησης σε Δυτική Ελλάδα και Σύνολο Χώρας, 2016

	Ελλάδα	Δυτική Ελλάδα
ΓΕΩΡΓΙΑ, ΔΑΣΟΚΟΜΙΑ ΚΑΙ ΑΛΙΕΙΑ	31,83%	46,67%
ΟΡΥΧΕΙΑ ΚΑΙ ΛΑΤΟΜΕΙΑ	0,15%	0,00%
ΜΕΤΑΠΟΙΗΣΗ	6,10%	5,06%
ΠΑΡΟΧΗ ΗΛΕΚΤΡΙΚΟΥ ΡΕΥΜΑΤΟΣ, ΦΥΣΙΚΟΥ ΑΕΡΙΟΥ, ΑΤΜΟΥ ΚΑΙ ΚΛΙΜΑΤΙΣΜΟΥ	0,12%	0,00%
ΠΑΡΟΧΗ ΝΕΡΟΥ, ΕΠΕΞΕΡΓΑΣΙΑ ΛΥΜΑΤΩΝ, ΔΙΑΧΕΙΡΙΣΗ ΑΠΟΒΑΝΤΩΝ ΚΑΙ ΔΡΑΣΤΗΡΙΟΤΗΤΕΣ ΕΞΥΓΙΑΝΣΗΣ	0,08%	0,00%
ΚΑΤΑΣΚΕΥΕΣ	5,41%	8,07%
ΧΟΝΔΡΙΚΟ ΚΑΙ ΛΙΑΝΙΚΟ ΕΜΠΟΡΙΟ, ΕΠΙΣΚΕΥΗ ΜΗΧΑΝΟΚΙΝΗΤΩΝ ΟΧΗΜΑΤΩΝ ΚΑΙ ΜΟΤΟΣΥΚΛΕΤΩΝ	20,90%	19,63%
ΜΕΤΑΦΟΡΑ ΚΑΙ ΑΠΟΘΗΚΕΥΣΗ	4,33%	4,22%

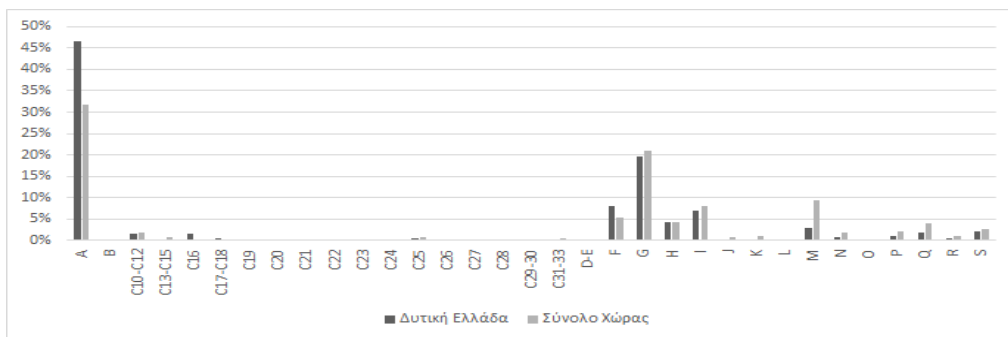
ΔΡΑΣΤΗΡΙΟΤΗΤΕΣ ΥΠΗΡΕΣΙΩΝ ΠΑΡΟΧΗΣ ΚΑΤΑΛΥΜΑΤΟΣ ΚΑΙ ΥΠΗΡΕΣΙΩΝ ΕΣΤΙΑΣΗΣ	8,17%	6,87%
ΕΝΗΜΕΡΩΣΗ ΚΑΙ ΕΠΙΚΟΙΝΩΝΙΑ	0,72%	0,18%
ΧΡΗΜΑΤΟΠΙΣΤΩΤΙΚΕΣ ΚΑΙ ΑΣΦΑΛΙΣΤΙΚΕΣ ΔΡΑΣΤΗΡΙΟΤΗΤΕΣ	1,08%	0,16%
ΔΙΑΧΕΙΡΙΣΗ ΑΚΙΝΗΤΗΣ ΠΕΡΙΟΥΣΙΑΣ	0,25%	0,00%
ΕΠΑΓΓΕΛΜΑΤΙΚΕΣ, ΕΠΙΣΤΗΜΟΝΙΚΕΣ ΚΑΙ ΤΕΧΝΙΚΕΣ ΔΡΑΣΤΗΡΙΟΤΗΤΕΣ	9,37%	3,03%
ΔΙΟΙΚΗΤΙΚΕΣ ΚΑΙ ΥΠΟΣΤΗΡΙΚΤΙΚΕΣ ΔΡΑΣΤΗΡΙΟΤΗΤΕΣ	1,81%	0,74%
ΔΗΜΟΣΙΑ ΔΙΟΙΚΗΣΗ ΚΑΙ ΑΜΥΝΑ, ΥΠΟΧΡΕΩΤΙΚΗ ΚΟΙΝΩΝΙΚΗ ΑΣΦΑΛΙΣΗ	0,00%	0,00%
ΕΚΠΑΙΔΕΥΣΗ	2,15%	1,05%
ΔΡΑΣΤΗΡΙΟΤΗΤΕΣ ΣΧΕΤΙΚΕΣ ΜΕ ΤΗΝ ΑΝΘΡΩΠΙΝΗ ΥΓΕΙΑ ΚΑΙ ΤΗΝ ΚΟΙΝΩΝΙΚΗ ΜΕΡΙΜΝΑ	3,94%	1,77%
ΤΕΧΝΕΣ, ΔΙΑΣΚΕΔΑΣΗ ΚΑΙ ΨΥΧΑΓΩΓΙΑ	1,02%	0,56%
ΆΛΛΕΣ ΔΡΑΣΤΗΡΙΟΤΗΤΕΣ ΠΑΡΟΧΗΣ ΥΠΗΡΕΣΙΩΝ	2,34%	2,00%
ΔΡΑΣΤΗΡΙΟΤΗΤΕΣ ΝΟΙΚΟΚΥΡΙΩΝ ΩΣ ΕΡΓΟΔΟΤΩΝ, ΜΗ ΔΙΑΦΟΡΟΠΟΙΗΜΕΝΕΣ ΔΡΑΣΤΗΡΙΟΤΗΤΕΣ ΝΟΙΚΟΚΥΡΙΩΝ, ΠΟΥ ΑΦΟΡΟΥΝ ΤΗΝ ΠΑΡΑΓΩΓΗ ΑΓΑΘΩΝ	0,25%	0,00%
ΔΡΑΣΤΗΡΙΟΤΗΤΕΣ ΕΤΕΡΟΔΙΚΩΝ ΟΡΓΑΝΙΣΜΩΝ ΚΑΙ ΦΟΡΕΩΝ	0,00%	0,00%

Πηγή: ΕΕΔ, 2016, Ιδία Επεξεργασία

Από τον Πίνακα 5 προκύπτει η υψηλή συγκέντρωση της αυτοαπασχόλησης στον πρωτογενή τομέα που φτάνει το 46,67% για την περιφέρεια Δυτικής Ελλάδας και ακολουθεί ο κλάδος του εμπορίου με 19,63%. Οι κλάδοι με σχετικά υψηλή συγκέντρωση αυτοαπασχολούμενων, πέρα από τον πρωτογενή τομέα είναι οι: Μεταποίηση, Παροχή Ηλεκτρικού Ρεύματος, φυσικού αερίου, ατμού και κλιματισμού, Κατασκευές, Χονδρικό και Λιανικό Εμπόριο, Μεταφορά και Αποθήκευση, Δραστηριότητες υπηρεσιών παροχής καταλύματος και εστίασης, Ενημέρωση και Επικοινωνία, Χρηματοπιστωτικές και Ασφαλιστικές Δραστηριότητες, Διαχείριση Ακίνητης Περιουσίας, Επαγγελματικές, Επιστημονικές και Τεχνικές Δραστηριότητες. Στους παραπάνω κλάδους και στον πρωτογενή τομέα συγκεντρώνεται το 90% περίπου των αυτοαπασχολούμενων της περιφέρειας.

Στο παρακάτω διάγραμμα παρουσιάζεται η διψήφια κλαδική διάρθρωση της αυτοαπασχόλησης στην περιφέρεια Δυτικής Ελλάδας (η κατάταξη των κλάδων παρουσιάζεται στο παράρτημα).

Διάγραμμα 1: Κλαδική διάρθρωση της αυτοαπασχόλησης για την Περιφέρεια Δυτικής Ελλάδας και το σύνολο της χώρας, 2016



Πηγή: ΕΕΔ, 2016, Ιδία Επεξεργασία

Από το Διάγραμμα 1 προκύπτει μια αρκετά όμοια διάρθρωση της αυτοαπασχόλησης στις δύο εξεταζόμενες χωρικές ενότητες, με εξαίρεση τον κλάδο Α (Γεωργία, Δασοκομία και Αλιεία), για τον οποίο στη Δυτική Ελλάδα εμφανίζονται σημαντικά υψηλότερα ποσοστά.

Στον παρακάτω πίνακα παρουσιάζεται η διάρθρωση της αυτοαπασχόλησης ανά επάγγελμα για την περιφέρεια Δυτικής Ελλάδας και το σύνολο της χώρας το 2016. Η ανάλυση δεν μπορεί να γίνει συγκριτικά με το 2008 εξαιτίας της αλλαγής στην κατάταξη των επαγγελμάτων.

Πίνακας 6: Διάρθρωση αυτοαπασχόλησης ανά επάγγελμα σε Δυτική Ελλάδα και Σύνολο Χώρας, 2016

	Ελλάδα	Δυτική Ελλάδα
Ανώτερα διευθυντικά και διοικητικά στελέχη	6,81%	6,43%
Επαγγελματίες	16,58%	5,45%
Τεχνικοί και ασκούντες συναφή επαγγέλματα	4,32%	1,22%
Υπάλληλοι γραφείου	1,30%	0,98%
Απασχολούμενοι στην παροχή υπηρεσιών και πωλητές	22,00%	20,41%
Ειδικευμένοι γεωργοί, κτηνοτρόφοι, δασοκόμοι και αλιείς	31,69%	46,67%
Ειδικευμένοι τεχνίτες και ασκούντες συναφή επαγγέλματα	11,33%	13,54%
Χειριστές βιομηχανικών εγκαταστάσεων, μηχανημάτων και εξοπλισμού και συναρμολογητές (μονταδόροι)	5,17%	4,99%
Ανειδίκευτοι εργάτες, χειρωνάκτες και μικροεπαγγελματίες	0,80%	0,31%
Πρόσωπα μη δυνάμενα να καταταγούν	0,00%	0,00%

Πηγή: ΕΕΔ, 2016, Ιδία Επεξεργασία

Όπως αναμένεται, υψηλό ποσοστό της αυτοαπασχόλησης συγκεντρώνεται στα επαγγέλματα των γεωργών (46,67% για την περιφέρεια και 31,69% για τη χώρα) ενώ ιδιαίτερα υψηλή συγκέντρωση αυτοαπασχολούμενων παρουσιάζουν τα επαγγέλματα

που σχετίζονται με την παροχή υπηρεσιών (20,41% για την περιφέρεια και 22% για τη χώρα). Ενδιαφέρον παρουσιάζει επίσης η αρκετά υψηλή συμμετοχή αυτοαπασχολούμενων στο επάγγελμα των ειδικευμένων τεχνιτών (13,54% για την περιφέρεια και 11,33% για τη χώρα). Τέλος, πρέπει να παρατηρήσουμε ότι παρόλο που το προφίλ των επαγγελματιών δεν διαφοροποιείται σημαντικά μεταξύ περιφέρειας και χώρας, στην περιφέρεια Δυτικής Ελλάδος οι επαγγελματίες και οι τεχνικοί έχουν χαμηλότερη ποσοστιαία συμμετοχή στη διαμόρφωση της αυτοαπασχόλησης.

4.1.3 Τα χαρακτηριστικά του επιχειρηματικού τομέα με βάση τη Διαρθρωτική Έρευνα Επιχειρήσεων

Ακολουθεί η διερεύνηση των χαρακτηριστικών του επιχειρηματικού τομέα, όπως προκύπτει από τη Διαρθρωτική Έρευνα των Επιχειρήσεων (Structural Business Statistics, SBS), η οποία διεξάγεται από τη Eurostat και την ΕΛΣΤΑΤ. Τα δεδομένα προέρχονται από τη Eurostat (<http://ec.europa.eu/eurostat/web/structural-business-statistics/data/database>). Τα διαθέσιμα δεδομένα για την περιφέρεια Δυτικής Ελλάδας περιορίζονται στον αριθμό των τοπικών μονάδων και στον αριθμό εργαζόμενων σε αυτές. Παρατηρούμε ότι για την ελληνική οικονομία δεν καταγράφονται δεδομένα σχετικά με τον τζίρο των επιχειρήσεων και μεταβλητές της δημογραφίας αυτών (γεννήσεις και θάνατοι επιχειρήσεων) σε επίπεδο περιφερειών NUTS-2, σε αντίθεση με την πλειοψηφία των ευρωπαϊκών οικονομιών για τις οποίες υπάρχει διαθεσιμότητα στοιχείων. Για το λόγο αυτό η ανάλυση που γίνεται με βάση τις SBS είναι περιορισμένη. Πρέπει επίσης, να σημειωθεί ότι στις SBS έρευνες δεν καταγράφεται ο πρωτογενής τομέας. Στην ανάλυση που ακολουθεί παρουσιάζονται τα τελευταία διαθέσιμα δεδομένα για το έτος 2015.

Για την ανάλυση των δεδομένων χρησιμοποιείται ο δείκτης του απλού διανεμητικού πηλίκου (SLQ – Simple Location Quotient), ο οποίος μετασχηματίζεται κατάλληλα έτσι ώστε να ανταποκρίνεται στα διαθέσιμα δεδομένα. Συγκεκριμένα οι δείκτες που χρησιμοποιούνται είναι:

$$L_i^R / L_R \quad X_i^R / X$$

$$SLQ_{L,i} = \frac{L_i^R / L_R}{L_i^N / L_N} \text{ και } SLQ_{X,i} = \frac{X_i^R / X}{X_i^N / X_N},$$

όπου:

L_i^R : Η απασχόληση του κλάδου i της περιφέρειας R

L_R : Η απασχόληση του συνόλου της περιφέρειας R

L_i^N : Η απασχόληση του κλάδου i της οικονομίας

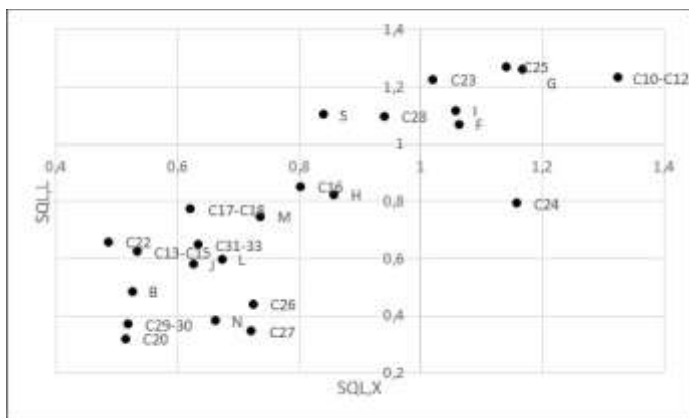
L_N : Η απασχόληση της οικονομίας,

ενώ με X συμβολίζονται τα αντίστοιχα μεγέθη για τον αριθμό των επιχειρήσεων.

Ο αριθμητής της παραπάνω εξίσωσης αντιπροσωπεύει το μερίδιο κλάδου i στη απασχόληση (ή τον αριθμό επιχειρήσεων) της περιφέρειας, ενώ ο παρονομαστής το μερίδιο του κλάδου i στην απασχόληση (ή τον αριθμό επιχειρήσεων) της χώρας.

Στο Διάγραμμα 2 παρουσιάζονται οι δύο δείκτες για την περιφέρεια Δυτικής Ελλάδας το 2015 (η ανάλυση περιλαμβάνει μόνο τους κλάδους για τους οποίους υπάρχουν διαθέσιμα δεδομένα). Στον οριζόντιο άξονα καταγράφονται οι τιμές του SQL_X και στον κάθετο οι τιμές του SQL_L . Τιμές των δεικτών μεγαλύτερες της μονάδας δείχνουν εξειδίκευση της περιφέρειας στα προϊόντα του συγκεκριμένου κλάδου.

Διάγραμμα 2: Δείκτης SQL_L και SQL_X για την ΠΔΕ, 2015



Πηγή: Eurostat, Ιδία επεξεργασία

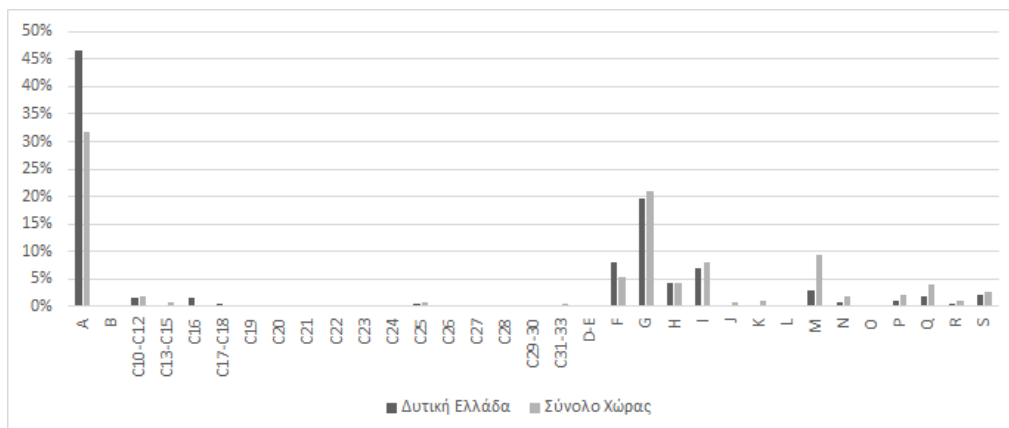
Από το διάγραμμα 2 προκύπτει ότι η περιφέρεια Δυτικής Ελλάδας εξειδικεύεται στους κλάδους: Ποτών και προϊόντων καπνού (C10-12), Παραγωγή άλλων μη μεταλλικών ορυκτών προϊόντων (C23), Κατασκευή μεταλλικών προϊόντων, με εξαίρεση τα μηχανήματα και τα είδη εξοπλισμού (C25), Κατασκευές (F), Χονδρικό και Λιανικό Εμπόριο (G), Καταλύματα και εστίαση (I). Οι κλάδοι αυτοί εμφανίζονται στο πρώτο τεταρτημόριο του διαγράμματος 4. Παρατηρείται επίσης πως ο κλάδος Παραγωγή βασικών μετάλλων (C24) εμφανίζει τιμή του δείκτη SQL_X μεγαλύτερη από τη μονάδα, ενώ οι κλάδοι Κατασκευή μηχανημάτων και ειδών εξοπλισμού π.δ.κ.α. (C28) και Άλλες δραστηριότητες παροχής υπηρεσιών (S) εμφανίζουν τιμή του δείκτη SQL_L μεγαλύτερη από τη μονάδα. Προκύπτει, δηλαδή, μία ομάδα κλάδων με ισχυρή συμμετοχή στην επιχειρηματική δραστηριότητα της περιφέρειας.

4.2 Άξονας 2: Ανάλυση Εισροών-Εκροών

Στο παρακάτω διάγραμμα παρουσιάζονται οι πολλαπλασιαστές απασχόλησης για την περιφέρεια Δυτικής Ελλάδας, καθώς και οι αντίστοιχοι πολλαπλασιαστές για το σύνολο της χώρας. Σύμφωνα με το διάγραμμα, οι κλάδοι της περιφέρειας Δυτικής Ελλάδας με τους υψηλότερους πολλαπλασιαστές απασχόλησης είναι οι: Γεωργία, Δασοκομία και Αλιεία (A), Παραγωγή κλωστοϋφαντουργικών υλών, ειδών ένδυσης,

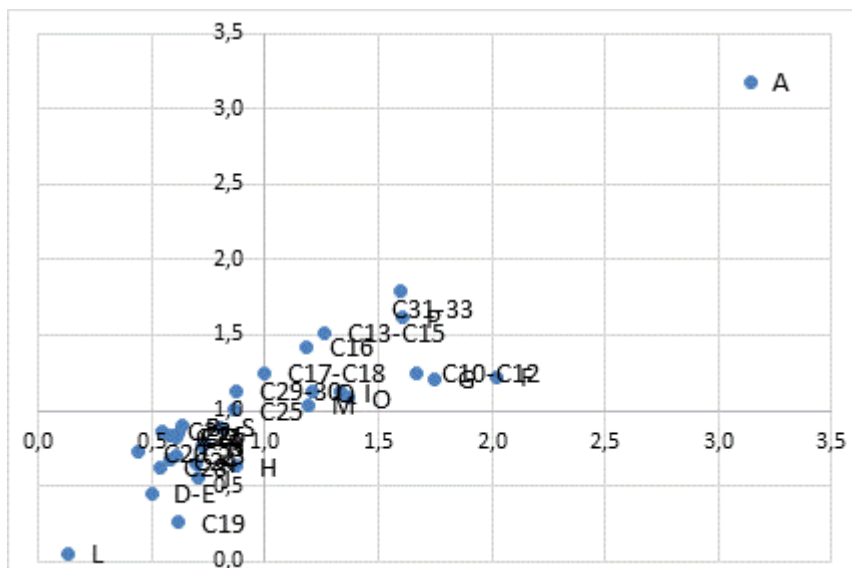
δέρματος και δερμάτινων ειδών (C13-15), Βιομηχανία ξύλου και κατασκευή προϊόντων από ξύλο και φελλό (C16), Κατασκευή επίπλων, άλλες μεταποιητικές δραστηριότητες και Επισκευή και εγκατάσταση μηχανημάτων και εξοπλισμού (C31-33), Χονδρικό και Λιανικό Εμπόριο (G) και Εκπαίδευση (P).

Διάγραμμα 3: Πολλαπλασιαστές Απασχόλησης Δυτικής Ελλάδας και συνόλου χώρας, 2010



Πηγή: ΠΟΑΔΕΠ, 2017α & ΠΟΑΔΕΠ, 2017β, ίδια επεξεργασία

Διάγραμμα 4: Κλάδοι Κλειδιά ως προς την απασχόληση, περιφέρεια Δυτικής Ελλάδος



Πηγή: ΠΟΑΔΕΠ, 2017α & : ΠΟΑΔΕΠ, 2017β, ίδια επεξεργασία

Από το συνδυασμό των οριζόντιων και κάθετων πολλαπλασιαστών απασχόλησης προκύπτουν οι κλάδοι κλειδιά ως προς την απασχόληση, οι κλάδοι δηλαδή οι οποίοι

δημιουργούν απασχόληση πάνω από το μέσο όρο της οικονομίας, τόσο ως προς τις οριζόντιες όσο και ως προς τις κάθετες σχέσεις που αναπτύσσουν. Πρόκειται δηλαδή για τους κλάδους στους οποίους η ενδιάμεση ζήτηση και η ενδιάμεση προσφορά τους κατευθύνεται σε άλλους κλάδους με σημαντική συνεισφορά στην περιφερειακή απασχόληση.

Στο Διάγραμμα 4 παρουσιάζονται οι κλάδοι κλειδιά ως προς την απασχόληση για την περιφέρεια Δυτικής Ελλάδας. Σύμφωνα με το διάγραμμα, οι κλάδοι κλειδιά για την απασχόληση της περιφέρειας είναι οι: Γεωργία, Δασοκομία και Αλιεία (Α), Βιομηχανία Τροφίμων, Ποτών και προϊόντων καπνού (C10-12), Παραγωγή κλωστοϋφαντουργικών υλών, ειδών ένδυσης, δέρματος και δερμάτινων ειδών (C13-15), Βιομηχανία ξύλου και κατασκευή προϊόντων από ξύλο και φελλό (C16), Κατασκευή επίπλων, άλλες μεταποιητικές δραστηριότητες και Επισκευή και εγκατάσταση μηχανημάτων και εξοπλισμού (C31-33), Κατασκευές (F), Χονδρικό και Λιανικό Εμπόριο (G), Επαγγελματικές, επιστημονικές και Τεχνικές Δραστηριότητες (M), Καταλύματα και εστίαση (I), Δημόσια Διοίκηση, Άμυνα και Υποχρεωτική Κοινωνική Ασφάλιση (O), Εκπαίδευση (P) και Υγεία και Κοινωνική Μέριμνα (Q).

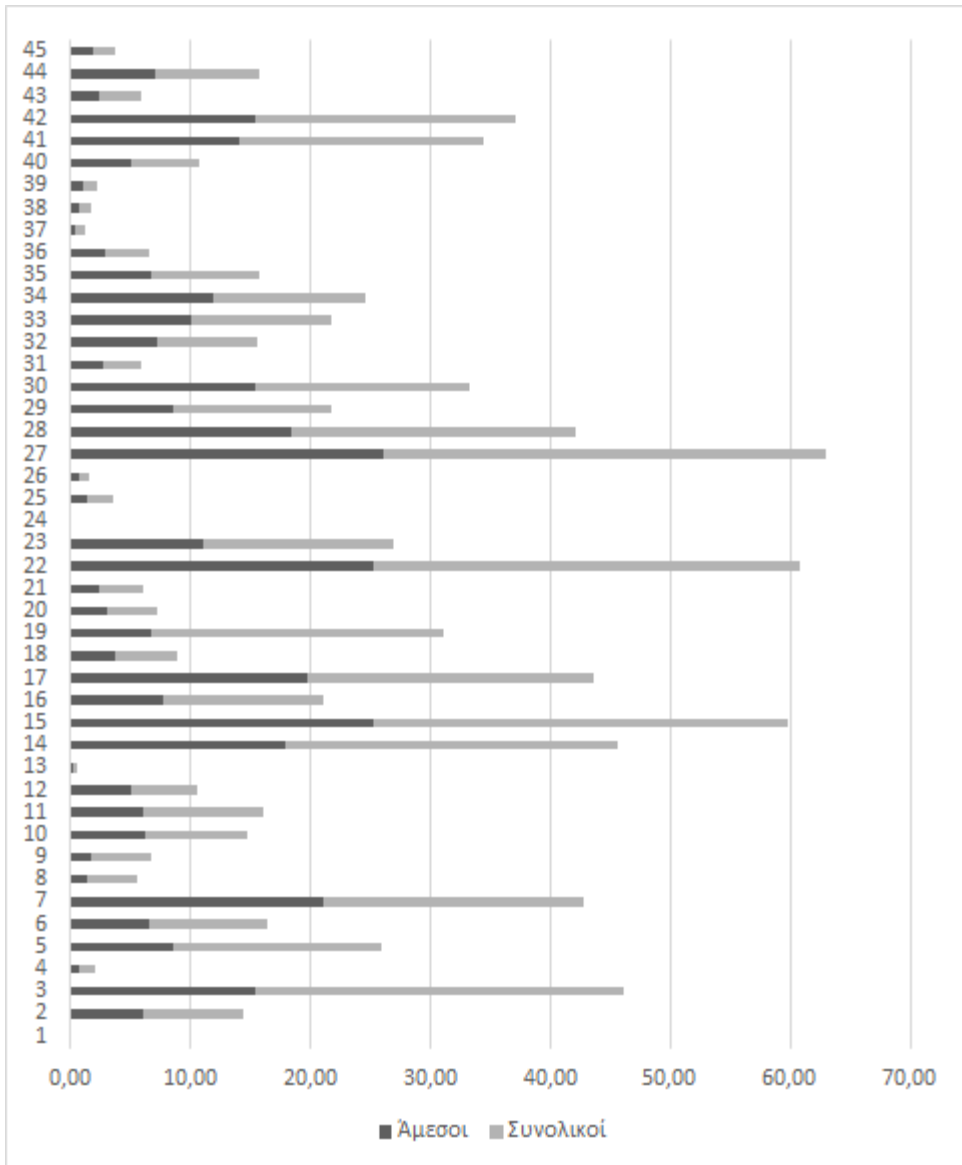
Η βελτίωση του πλέγματος των αλληλεξαρτήσεων των κλάδων με υψηλούς πολλαπλασιαστές απασχόλησης, λαμβάνοντας υπόψη και στην περίπτωση αυτή το μέγεθος της αγοράς καθώς και την ισχύουσα τεχνολογία παραγωγής, μπορεί να δημιουργήσει στις εξεταζόμενες περιφέρειες μια εσωτερική δυναμική, ώστε η απόδοση τους να είναι η βέλτιστη οικονομικά και κοινωνικά, δηλαδή να βελτιώσει την παραγωγική διάρθρωσή τους και να τονώσει την απασχόληση.

Η εκτίμηση των πολλαπλασιαστών επαγγελμάτων στο περιφερειακό μοντέλο εισροών-εκροών έγινε με βάση τη διάρθρωση της απασχόλησης στην ανάλυση κλάδων κατά NACE Rev. 2, καθώς και την κατανομή σε επαγγέλματα σύμφωνα με την κατάταξη ISCO-08. Το αποτέλεσμα της εφαρμογής της μεθοδολογίας εκτίμησης των πολλαπλασιαστών επαγγελμάτων είναι ένας πίνακας διαστάσεων 33X45, ο οποίος εμφανίζει δυσχέρειες στη δυνατότητα ανάλυσής του. Για το λόγο αυτό, τα αποτελέσματα παρουσιάζονται σε μορφή διανύσματος, όπου αθροίζοντας κατά γραμμές τον εν λόγω πίνακα γίνεται η εκτίμηση ενός πολλαπλασιαστή ανά επάγγελμα. Οι πολλαπλασιαστές αυτοί δίνουν μια γενική εικόνα της δυναμικής του επαγγέλματος στην περιφερειακή οικονομία. Εκτός από τους άμεσους και συνολικούς πολλαπλασιαστές επαγγελμάτων, παρουσιάζονται και οι έμμεσοι πολλαπλασιαστές επαγγελμάτων, οι οποίοι αποτυπώνουν την επίδραση στην απασχόληση του συγκεκριμένου επαγγέλματος εξαιτίας της έντασης των διακλαδικών σχέσεων της οικονομίας.

Οι πολλαπλασιαστές επαγγελμάτων της περιφέρειας Δυτικής Ελλάδας παρουσιάζονται στο διάγραμμα 5. Σύμφωνα με αυτό, τα επαγγέλματα με τους υψηλότερους πολλαπλασιαστές είναι τα: Διευθύνοντες επιχειρηματίες και προϊστάμενοι μικρών δημόσιων ή ιδιωτικών επιχειρήσεων (3), Εκπαιδευτικοί (7), Ειδικευμένοι επί των πωλήσεων, χρηματιστές, κτηματομεσίτες (14), Υπάλληλοι γραφείου (15), Απασχολούμενοι στην παροχή προσωπικών υπηρεσιών (17),

Μοντέλα, πωλητές και ασκούντες συναφή επαγγέλματα (19), Γεωργοί πολυκαλλιεργητές (22), Τεχνίτες ανέγερσης και αποπεράτωσης κτιρίων και άλλων δομικών έργων (27), Χύτες μετάλλων, συγκολλητές, ελασματοουργοί, τεχνίτες μεταλλικών δομικών κατασκευών, σιδηρουργοί και ασκούντες συναφή επαγγέλματα (42) και Πλανόδιοι πωλητές, οικιακοί βοηθοί κ.π.α.ε. (44).

Διάγραμμα 5: Πολλαπλασιαστές Επαγγελμάτων Δυτικής Ελλάδας και συνόλου χώρας, 2010



4. ΣΥΜΠΕΡΑΣΜΑΤΑ

Μέσα στο σύγχρονο ανταγωνιστικό περιβάλλον με τις ραγδαίες οικονομικές και κοινωνικές εξελίξεις που η παγκόσμια οικονομική κρίση δημιούργησε, αναπτύσσεται ιδιαίτερο ενδιαφέρον για την αποτελεσματικότητα των νέων επιχειρηματικών πρωτοβουλιών στο να πετύχουν υψηλές επιδόσεις σε όρους δημιουργίας προστιθέμενης αξίας, ή/και βελτίωσης των επιπέδων παραγωγικότητας, ή/και ανάπτυξης των εξαγωγών ή/και δημιουργίας θέσεων εργασίας, με αποτέλεσμα η σύγχρονη βιβλιογραφία για τα ζητήματα επιχειρηματικότητας να εστιάζεται σε μεγάλο βαθμό στα συγκεκριμένα πεδία. Ιδιαίτερα για την ελληνική οικονομία, η οποία παραμένει σε κατάσταση έντονης και παρατεταμένης οικονομικής ύφεσης, ο ρόλος των νέων επιχειρηματικών εγχειρημάτων, τα οποία εξαιτίας της αναπτυξιακής τους δυναμικής αναμένεται να συμβάλουν στην παραγωγική αναδιάρθρωση της χώρας και να αποτελέσουν μοχλό ανάκαμψης, αναμένεται να είναι κρίσιμος και οφείλει να αποτελέσει τον κυρίαρχο στόχο των πολιτικών ενίσχυσης της επιχειρηματικότητας.

Στην παρούσα μελέτη για την περιφέρεια Δυτικής Ελλάδας η παραπάνω ανάλυση αποτελεί μία πρώτη προσέγγιση μελέτης των προοπτικών επιχειρηματικότητας, έτσι ώστε να εντοπιστούν οι αναπτυξιακές δυναμικές που μπορεί να δημιουργηθούν αλλά και να εκτιμηθούν τα δυνητικά οφέλη από την διεύρυνση της επιχειρηματικότητας για την περιφερειακή οικονομία.

Ιδιαίτερο βάρος στη μελέτη δόθηκε στην ανάλυση των κλαδικών χαρακτηριστικών της περιφέρειας Δυτικής Ελλάδας, όπως αυτά προκύπτουν από την εφαρμογή της ανάλυσης εισροών-εκροών, αφού μέσω αυτής εντοπίζονται οι κλαδικές διασυνδέσεις της περιφερειακής οικονομίας και ο βαθμός διάχυσης των επιπτώσεων (spillovers) της επέκτασης ενός κλάδου στους υπόλοιπους κλάδους, ως προς την απασχόληση σε επίπεδο κλάδων και επαγγελμάτων. Από την ανάλυση προκύπτει α) μία σειρά κλάδων οικονομικής δραστηριότητας οι οποίοι λειτουργούν ως κλάδοι κλειδιά για την περιφέρεια και οι οποίοι συνεισφέρουν και ως προς την ενδιάμεση προσφορά και ως προς την ενδιάμεση ζήτηση στην περιφερειακή απασχόληση και β) μία σειρά επαγγελμάτων τα οποία ενισχύονται περισσότερο από την ένταση των διακλαδικών σχέσεων.

Παράλληλα, αναλύθηκαν σε ένα πρώτο επίπεδο τα χαρακτηριστικά της αυτοαπασχόλησης, όπως αυτά προκύπτουν από την Έρευνα Εργατικού Δυναμικού των ετών 2008 και 2016. Προκύπτει ότι παρά την ομοιότητα των χαρακτηριστικών της αυτοαπασχόλησης μεταξύ της περιφέρειας Δυτικής Ελλάδας και του συνόλου της χώρας, εμφανίζεται μία σειρά από τοπικές ιδιαιτερότητες κυρίως στους κλάδους που συνδέονται με τον πρωτογενή τομέα της οικονομίας. Επιπλέον, αξιολογήθηκαν τα διαθέσιμα δεδομένα διάρθρωσης των επιχειρήσεων με τη χρήση κατάλληλων δεικτών, από τους οποίους προέκυψε μία ομάδα κλάδων με υψηλή συμμετοχή στην

περιφερειακή επιχειρηματικότητα, τόσο ως προς τον αριθμό των τοπικών μονάδων, όσο και ως προς τον αριθμό των εργαζομένων σε αυτές.

Τέλος, για να αξιολογηθούν από κοινού τα αποτελέσματα των δύο μεθοδολογιών που ακολουθούνται, υπολογίζεται ο συντελεστής συσχέτισης Spearman κατά τάξεις για τα μεγέθη: κλαδική διάρθρωση της περιφερειακής αυτοαπασχόλησης και ένταση περιφερειακών διακλαδικών σχέσεων. Ο συντελεστής συσχέτισης κατά τάξεις Spearman χρησιμοποιείται για την εκτίμηση της συνδιακύμανσης των εξεταζόμενων μεγεθών όταν ζητούμενο είναι η συμπεριφορά των αποτελεσμάτων ως προς τη σειρά κατάταξης των κλάδων και όχι ως προς τις τιμές τους (βλ ΠΟΑΔΕΠ, 2017α, Μαρκάκη, 2013). Προκύπτει ότι ο συγκεκριμένος συντελεστής είναι ιδιαίτερα χαμηλός (ίσος με 0,402), γεγονός που σημαίνει ότι η επιχειρηματική δραστηριότητα, όπως αυτή αποτυπώνεται από τη διάρθρωση της αυτοαπασχόλησης, έχει μέτρια συσχέτιση με κλάδους οι οποίοι παρουσιάζουν ισχυρές κλαδικές διασυνδέσεις (το γεγονός όμως, ότι το ίδιο συμπέρασμα προκύπτει από την εφαρμογή του συντελεστή κατά τάξεις του Spearman για τα αντίστοιχα μεγέθη του συνόλου της ελληνικής οικονομίας -0,383- πιθανόν να αποτυπώνει ένα διαρθρωτικό ζήτημα το οποίο πρέπει να αναλυθεί σε επίπεδο συνολικό). Το συμπέρασμα αυτό θεωρείται ιδιαίτερα κρίσιμο και πρέπει να αναλυθεί περαιτέρω με τη χρήση εξειδικευμένων δεικτών σε επίπεδο επιχειρήσεων, έτσι ώστε να εξαχθούν ασφαλή συμπεράσματα και να προκύψουν οι βέλτιστες πολιτικές ανάπτυξης της επιχειρηματικότητας στο συγκεκριμένο οικονομικό περιβάλλον.

Από τη σύγκριση των αποτελεσμάτων της ανάλυσης εισροών-εκροών με τους δείκτες απλού διανεμητικού πηλίκου προκύπτει μία ομάδα κλάδων με υψηλές τιμές σε όλα τα μεγέθη. Πρόκειται για τους κλάδους: Βιομηχανία Τροφίμων, Ποτών και Προϊόντων Καπνού (C10-12), Κατασκευές (F), Χονδρικό και Λιανικό Εμπόριο (G) και Καταλύματα και εστίαση (I). Δεν πρέπει όμως να αγνοηθεί η ύπαρξη μίας ομάδας κλάδων της μεταποίησης (C23, C24, C25 και C28), οι οποίοι συνδέονται με την βιομηχανική ανάπτυξη, οι οποίοι εμφανίζουν υψηλή συγκέντρωση επιχειρηματικής δραστηριότητας στην ΠΔΕ.

Σε μελλοντική έρευνα, η προσέγγιση που ακολουθείται εδώ θα συμπληρωθεί με επιπλέον μεθοδολογικές προσεγγίσεις και δείκτες, εντοπισμένες, αφενός σε επίπεδο επιχειρήσεων και ιδιαίτερων χαρακτηριστικών τους και αφετέρου σε κρίσιμα χαρακτηριστικά των κλάδων της περιφέρειας πχ εξαγωγικός προσανατολισμός, τεχνολογικό επίπεδο κλπ, έτσι ώστε να προσδιοριστούν, σε υψηλότερο βαθμό ανάλυσης, τα χαρακτηριστικά και η δυναμική της περιφερειακής επιχειρηματικότητας και να προσδιοριστούν με υψηλή ακρίβεια τα αναμενόμενα οφέλη από τη διεύρυνση της επιχειρηματικής δραστηριότητας.

ABSTRACT

The aim of this research is to explore the entrepreneurship perspective in the region of Western Greece through an approach that links the specific characteristics of entrepreneurship with the productive structure of the region. Through the model will be possible to identify the potential developmental dynamics, and to assess the potential benefits of expanding entrepreneurship for the regional economy. Entrepreneurship is a major driver of growth for a regional economy with a wide range of different effects such as: creating new businesses, increasing production of goods and services, creating new jobs, adopting new technologies production-management-distribution, creation of innovation, improvement of labor productivity, export dynamics, etc. However, the possibilities of expanding entrepreneurship are largely affected by the current economic crisis and the unfavorable characteristics of the business environment.

Taking into account the current economic and social environment, we develop two distinct modules. The first module explores the characteristics and the evolution of entrepreneurship for the region of Western Greece (paying particular attention to the impact of the current economic crisis) while the second module identifies the sectoral features of the regional economy, as they result from the application of input-output analysis.

ΑΝΑΦΟΡΕΣ

- Acs, Z.J. (2006). How is entrepreneurship good for economic growth? *Innovations*, 1(1), 97–107.
- Acs, Z.J. and Varga, A. (2005). Agglomeration, Entrepreneurship and Technological Change, *Small Business Economics*.
- Ahmad, N. and R. Seymour (2008). Defining Entrepreneurial activity: Definitions Supporting Frameworks for Data Collection, *OECD Statistics Working Papers*, No. 2008/01, OECD Publishing, Paris
- Andrew, R. M., & Peters, G. P. (2013). A multi-region input–output table based on the global trade analysis project database (GTAP-MRIO). *Economic Systems Research*, 25(1), 99-121.
- Brekke, T. (2015). Entrepreneurship and path dependency in regional development. *Entrepreneurship & Regional Development*, 27(3-4), 202-218.
- Carree, M. A., & Thurik, A. R. (2010). The impact of entrepreneurship on economic growth. In *Handbook of entrepreneurship research* (pp. 557-594). Springer, New York.
- Cooper, A. (2003). *Entrepreneurship: The Past, The Present, The Future*, In *Handbook of Entrepreneurship*.
- European Commission, (2012). *European Competitiveness Report: Reaping the Benefits of Globalization*. European Union, Brussels.
- Eurostat (2008) *Eurostat Manual of Supply, Use and Input-Output Tables*, Office for Official Publications of the European Communities, Luxembourg.

- Flegg, A. T., & Tohmo, T. (2013). Regional input–output tables and the FLQ formula: a case study of Finland. *Regional studies*, 47(5), 703-721.
- GEM (2017). *Global Report 2016/15*
- Hebert R.F., and A. N. Link. (1982). *The Entrepreneur: Mainstream Views and Radical Critiques*. New York: Praeger,
- Hirschman, A.O. (1958). *Interdependence and Industrialization*. New Haven, Yale University Press.
- Kowalewski, J. (2015). Regionalization of national input–output tables: empirical evidence on the use of the FLQ formula. *Regional Studies*, 49(2), 240-250.
- Leontief, W. (1936). *Quantitative Input-Output Relations in the Economic System of the United*. New York: Oxford University Press.
- Leontief, W. (1991). The economy as a circular flow. *Structural Change and Economic Dynamics*, 2: 177- 212.
- Mayor, M., & López, A. J. (2009). Spatial shift-share analysis versus spatial filtering: an application to Spanish employment data. In *Spatial Econometrics*. Physica-Verlag HD
- Miller, R., Blair, P. (2009). *Input-Output Analysis: Foundations and Extensions*. New Jersey: Prentice-Hall, Englewood Cliffs.
- OECD/EU (2015). *The Missing Entrepreneurs 2015: Policies for Self-employment and Entrepreneurship*. Paris: OECD Publishing.
- Perloff, H. S., Dunn, E. S., Lampard, E. E., & Muth, R. F. (1960). *Regions. Resources and Economic Growth*, Baltimore, 4.
- Rasmussen, N. (1956). *Studies in Intersectoral Reactions*. Amsterdam: North Holland.
- Sangwon, S. (ed) (2009). *Handbook of Input-Output Economics in Industrial Ecology*, New York: Springer.
- Sirakaya, E., Choi, H. S., & Var, T. (2002). Shift-share analysis in tourism: examination of tourism employment change in a region. *Tourism Economics*, 8(3), 303-324.
- Stilwell, F. J. B. (1970). Further thoughts on the shift and share approach. *Regional Studies*, 4(4), 451-458.
- Urwin, P. (2011). *Self-employment, small firms and enterprise*. London: Institute of Economic Affairs.
- IOBE (2014). *Επιχειρηματικότητα στην Ελλάδα 2012-13*, IOBE: Αθήνα
- Λίβας, Π. (1994). *Ανάλυση Εισροών-Εκροών*. Αθήνα: Εκδόσεις Σταμούλη
- Μαρκάκη, Μ. (2013) *Η Διάρθρωση της Ελληνικής Οικονομίας και η Παραγωγικότητα της Εργασίας (1995-2010): Ανάλυση Εισροών-Εκροών*, Διδακτορική Διατριβή, Αθήνα.
- Μπελεγρή-Ρομπόλη, Α., Μαρκάκη, Μ., Μιχαηλίδης, Π. (2010). *Διακλαδικές Σχέσεις στην Ελληνική Οικονομία*. Αθήνα: Μελέτες, ΙΝΕ/ΓΣΕΕ.
- Παπαδασκαλόπουλος Α. Δ. (2000) (επιμ.), *Μέθοδοι Περιφερειακής Ανάλυσης*, Αθήνα: Παπαζήσης.
- ΠΟΑΔΕΠ (2017α). *Οι Κοινωνικές Και Οικονομικές Επιδράσεις Της Ολυμπίας Οδού: Οικονομική Κρίση Και Κινητικότητα*, ΠΟΑΔΕΠ: Πάτρα

ΠΟΑΔΕΠ (2017β). *Οι Κοινωνικές Και Οικονομικές Επιδράσεις Της Γέφυρας Ρίο-Αντίρριο: Οικονομική Κρίση Και Κινητικότητα*, ΠΟΑΔΕΠ: Πάτρα

Σκούντζος, Θ. (1993). *Περιφερειακή Οικονομική Ανάλυση και Πολιτική*. Αθήνα: Σταμούλης.

ΠΑΡΑΡΤΗΜΑ

Πίνακας III: Κατάταξη κλάδων (NACE Rev.2)

A	Γεωργία, Δασοκομία και Αλιεία
B	Ορυχεία και Λατομεία
C10- C12	Βιομηχανία Τροφίμων, Ποτών και προϊόντων καπνού
C13- C15	Παραγωγή κλωστοϋφαντουργικών υλών, ειδών ένδυσης, δέρματος και δερμάτινων ειδών
C16	Βιομηχανία ξύλου και κατασκευή προϊόντων από ξύλο και φελλό
C17- C18	Χαρτοποιία και κατασκευή χάρτινων προϊόντων, Εκτυπώσεις και αναπαραγωγή προεγγεγραμμένων μέσων
C19	Παραγωγή οπτάνθρακα και προϊόντων διύλισης πετρελαίου
C20	Παραγωγή χημικών ουσιών και προϊόντων
C21	Παραγωγή βασικών φαρμακευτικών προϊόντων και φαρμακευτικών σκευασμάτων
C22	Κατασκευή προϊόντων από ελαστικό (καουτσούκ) και πλαστικές ύλες
C23	Παραγωγή άλλων μη μεταλλικών ορυκτών προϊόντων
C24	Παραγωγή βασικών μετάλλων
C25	Κατασκευή μεταλλικών προϊόντων, με εξαίρεση τα μηχανήματα και τα είδη εξοπλισμού
C26	Κατασκευή ηλεκτρονικών υπολογιστών, ηλεκτρονικών και οπτικών προϊόντων
C27	Κατασκευή ηλεκτρολογικού εξοπλισμού
C28	Κατασκευή μηχανημάτων και ειδών εξοπλισμού π.δ.κ.α.
C29- 30	Κατασκευή μηχανοκίνητων οχημάτων, ρυμουλκούμενων και ημιρυμουλκούμενων οχημάτων και λοιπού εξοπλισμού μεταφορών
C31- 33	Κατασκευή επίπλων, άλλες μεταποιητικές δραστηριότητες και Επισκευή και εγκατάσταση μηχανημάτων και εξοπλισμού
D-E	Παροχή ηλεκτρικού ρεύματος, νερού και επεξεργασία λυμάτων
F	Κατασκευές
G	Χονδρικό και Λιανικό Εμπόριο

H	Μεταφορές και Αποθήκευση
I	Καταλύματα και εστίαση
J	Ενημέρωση και επικοινωνία
K	Χρηματοπιστωτικές και ασφαλιστικές δραστηριότητες
L	Διαχείριση Ακίνητης Περιουσίας
M	Επαγγελματικές, επιστημονικές και Τεχνικές Δραστηριότητες
N	Διοικητικές και Υποστηρικτικές Δραστηριότητες
O	Δημόσια Διοίκηση, Άμυνα και Υποχρεωτική Κοινωνική Ασφάλιση
P	Εκπαίδευση
Q	Υγεία και Κοινωνική Μέριμνα
R	Τέχνες, Διασκέδαση και Ψυχαγωγία
S	Άλλες δραστηριότητες παροχής υπηρεσιών
<i>πηγή: Eurostat</i>	

Πίνακας Π2: Κατάταξη επαγγελμάτων (ISCO-08)

	ΟΝΟΜΑ
1	Μέλη των βουλευομένων σωμάτων και ανώτερα διοικητικά στελέχη της Δημόσιας Διοίκησης και των οργανισμών ειδικών συμφερόντ
2	Διευθύνοντες και ανώτερα στελέχη μεγάλων δημόσιων και ιδιωτικών επιχειρήσεων
3	Διευθύνοντες επιχειρηματίες και προϊστάμενοι μικρών δημόσιων ή ιδιωτικών επιχειρήσεων
4	Φυσικοί, μαθηματικοί και ασκούντες συναφή επαγγέλματα
5	Αρχιτέκτονες, μηχανικοί και ασκούντες συναφή επαγγέλματα
6	Βιολόγοι εν γένει, ιατροί και ασκούντες συναφή επαγγέλματα
7	Εκπαιδευτικοί
8	Λογιστές και άλλα στελέχη επιχειρήσεων
9	Νομικοί εν γένει
10	Πρόσωπα που ασκούν επιστημονικά, καλλιτεχνικά και συναφή επαγγέλματα
11	Τεχνολόγοι και τεχνικοί βοηθοί των επιστημών της φυσικής και της
12	Τεχνολόγοι και τεχνικοί βοηθοί των επιστημών βιολογίας και υγείας
13	Βοηθητικό διδακτικό προσωπικό
14	Ειδικευμένοι επί των πωλήσεων, χρηματιστές, κτηματομεσίτες,
15	Υπάλληλοι γραφείου
16	Υπάλληλοι εξυπηρέτησης πελατών
17	Απασχολούμενοι στην παροχή προσωπικών υπηρεσιών
18	Απασχολούμενοι στην παροχή υπηρεσιών προστασίας
19	Μοντέλα, πωλητές και ασκούντες συναφή επαγγέλματα
20	Γεωργοί ειδικευμένοι κυρίως σε μία ετήσια καλλιέργεια
21	Γεωργοί ειδικευμένοι κυρίως στην καλλιέργεια δένδρων, αμπέλων,
22	Γεωργοί πολυκαλλιεργητές
23	Ειδικευμένοι κτηνοτρόφοι, πτηνοτρόφοι κ.π.α.ε.
24	Δασοκόμοι, υλοτόμοι και ασκούντες συναφή επαγγέλματα

25	Ειδικευμένοι αλιείς και ασκούντες συναφή επαγγέλματα
26	Μεταλλωρύχοι, λατόμοι και ασκούντες συναφή επαγγέλματα
27	Τεχνίτες ανέγερσης και αποπεράτωσης κτιρίων και άλλων δομικών έργων
28	Χύτες μετάλλων, συγκολλητές, ελασματοουργοί, τεχνίτες μεταλλικών δομικών κατασκευών, σιδηρουργοί και ασκούντες συναφή επα
29	Μηχανικοί, εφαρμοστές και συντηρητές μηχανών και ηλεκτρικού και ηλεκτρονικού
30	Τεχνίτες που εκτελούν εργασίες ακριβείας, χειροτέχνες, τυπογράφοι
31	Τεχνίτες επεξεργασίας τροφίμων και ασκούντες συναφή επαγγέλματα
32	Τεχνίτες επεξεργασίας ξύλου, επιπλοποιοί και ασκούντες συναφή επαγγέλματα
33	Τεχνίτες υφαντουργίας, ειδών ενδύσεως και ασκούντες συναφή επαγγέλματα
34	Χειριστές σταθερών βιομηχανικών εγκαταστάσεων
35	Χειριστές μηχανών παραγωγής προϊόντων από μέταλλα και ορυκτά
36	Χειριστές μηχανών παραγωγής χημικών προϊόντων και προϊόντων
37	Χειριστές μηχανών παραγωγής προϊόντων ξύλου και χαρτιού χειριστές
38	Χειριστές μηχανών παραγωγής κλωστοϋφαντουργικών προϊόντων, γούνινων και δερμάτινων προϊόντων
39	Χειριστές μηχανών παραγωγής ειδών διατροφής, ποτών και καπνού
40	Συναρμολογητές (μονταδόροι) και χειριστές μηχανημάτων μ.α.κ.
41	Οδηγοί μέσων μεταφοράς και χειριστές κινητού εξοπλισμού
42	Πλανόδιοι πωλητές, οικιακοί βοηθοί κ.π.α.ε.
43	Ανειδίκευτοι αγρεργάτες, αλιεργάτες και ασκούντες συναφή επαγγέλματα
44	Ανειδίκευτοι εργάτες ορυχείων, κατασκευών, μεταποίησης και μεταφορών
45	Πρόσωπα μη δυνάμενα να καταταγούν

Πηγή: Eurostat