

1^ο ΠΕΡΙΦΕΡΕΙΑΚΟ ΣΥΝΕΔΡΙΟ ΓΙΑ ΤΗ ΝΕΑ ΠΡΟΓΡΑΜΜΑΤΙΚΗ ΠΕΡΙΟΔΟ 2014-20

ΣΤΡΑΤΗΓΙΚΗ ΕΞΥΠΝΗΣ ΕΞΕΙΔΙΚΕΥΣΗΣ ΓΙΑ ΤΗΝ ΠΕΡΙΦΕΡΕΙΑ ΔΥΤΙΚΗΣ ΕΛΛΑΔΑΣ



Πάτρα
23 Απριλίου 2013



Περιεχόμενα

- Σύντομη αναδρομή στην προετοιμασία της Στρατηγικής RIS3 μέχρι σήμερα
- Κοινωνική και οικονομική κατάσταση της Περιφέρειας Δυτικής Ελλάδας
- Το καινοτομικό και ερευνητικό δυναμικό της Περιφέρειας Δυτικής Ελλάδας
- Ανάλυση SWOT
- Πρόταση για τη Στρατηγική Έξυπνης Εξειδίκευσης



Σύντομη αναδρομή

| | |
|------------------------|---|
| Αύγουστος 2012 | Συνάντηση εργασίας στην Περιφέρεια Δυτικής Ελλάδας (Εμπειρογνώμονες Ε.Ε. και Εκπρόσωποι Πανεπιστημίου Πατρών, Παν. Δυτικής Ελλάδας, ΑΤΕΙ, Ερευνητικών Ινστιτούτων, Επιστημονικό Πάρκο Πατρών, Επιμελητήρια Περιφέρειας) |
| Οκτώβριος 2012 | <ul style="list-style-type: none">• Συγκρότηση Ομάδας Εργασίας RIS3.• Εγγραφή Περιφέρειας στην πλατφόρμα Seville. |
| Νοέμβριος 2012 | Αποστολή ερωτηματολογίων και ενημερωτικού υλικού στους φορείς της Περιφέρειας |
| Δεκέμβριος 2012 | Ημερίδα εργασίας στην Πάτρα. Συμμετοχή περισσότερων από 90 εκπροσώπων φορέων. Ακαδημαϊκός και ερευνητικός χώρος: 25 Επιμελητήρια: 12, Εταιρείες: 12, Δημόσιο & άλλοι φορείς: 20, Αγρότες : 1 |



Σύντομη αναδρομή

| | |
|--|--|
| Δεκέμβριος 2012 – Ιανουάριος 2013 | Συγκέντρωση και επεξεργασία ερωτηματολογίων φορέων |
| Ιανουάριος 2013 (22/1) | 1^η Θεματική Συνάντηση Εργασίας <ul style="list-style-type: none">• Περιβάλλον και Βιώσιμη Ανάπτυξη• Αγροδιατροφή και Τρόφιμα Συμμετέχοντες: Ακαδημαϊκός και ερευνητικός χώρος: 14, Επιμελητήρια: 8, Εταιρείες: 3, Δημόσιο: 6, Αγρότες: 2 |
| Ιανουάριος 2013 (29/1) | 2^η Θεματική Συνάντηση Εργασίας <ul style="list-style-type: none">• Υλικά και Νέες Ενεργειακές Τεχνολογίες• Τεχνολογίες Πληροφορικής & Επικοινωνιών• Νέα Οικονομία – Καινοτόμος Επιχειρηματικότητα Συμμετέχοντες: Ακαδημαϊκός και ερευνητικός χώρος: 20, Επιμελητήρια: 3, Εταιρείες: 4, Δημόσιο: 2, Αγρότες : 2 |
| Φεβρουάριος 2013 - σήμερα | Επεξεργασία προτάσεων και ερωτηματολογίων |



Σύντομη αναδρομή

Ερωτηματολόγια και προτάσεις που υποβλήθηκαν στη διαδικασία της διαβούλευσης

| Φορέας | Ερωτηματολόγιο | Προτάσεις |
|------------------------------------|----------------|-----------|
| Ακαδημαϊκοί και Ερευνητικοί φορείς | 3 | 8 |
| Δημόσιοι φορείς | 5 | 1 |
| Επιμελητήρια | 3 | 4 |
| Εταιρείες | 1 | 5 |
| Σύνολο | 12 | 18 |



Προτάσεις φορέων ανά θεματική ενότητα

| Οικονομική Δραστηριότητα | Επιμέρους Δραστηριότητα | Φορέας |
|------------------------------------|--|--|
| Τουρισμός - Πολιτισμός | Εφαρμογές πληροφορικής (εφαρμογές για smartphones και tablets) | Πανεπιστήμιο Πατρών Επιμελητήρια Αχαΐας, Ηλείας και Αιτ/νίας ΣΤΕΔΕ |
| | Εικονικές περιηγήσεις σε μουσεία και χώρους ενδιαφέροντος | Πανεπιστήμιο Πατρών |
| | Επενδύσεις για μείωση ενεργειακής κατανάλωσης και εκπομπών θερμοκηπίου σε ξενοδοχεία και λοιπές εγκαταστάσεις | Πανεπιστήμιο Πατρών |
| Αγρο – διατροφή, Ιχθυοκαλλιέργειες | Νέες δυναμικές καλλιέργειες Δραστηριότητες σχετικά με τη βελτίωση, υγεία και ασφάλεια του πολλαπλασιαστικού υλικού | ΤΕΙ Μεσολογγίου Παναγιάλειος Ένωση Συνεταιρισμών ΕΘΙΑΓΕ |
| | Πρωτογενής παραγωγή: Θερμοκήπια, υδροπονία, αεροπονία, βιολογικά | Ένωση Νέων Αγροτών Αχαΐας |

Προτάσεις φορέων ανά θεματική ενότητα

| Οικονομική Δραστηριότητα | Επιμέρους Δραστηριότητα | Φορέας |
|---|---|--|
| Αγρο – διατροφή, Ιχθυοκαλλιέργειες | Επεξεργασία νωπών συντήρηση και συσκευασία | ΤΕΙ Μεσολογγίου |
| | Χρήση πληροφορικής για βελτιστοποίηση καλλιεργητικών διαδικασιών και προώθηση προϊόντων με ηλεκτρονικά μέσα | Ένωση Νέων Αγροτών Αχαΐας Επιμελητήριο Αιτ/νίας |
| | Αξιοποίηση υπολειμμάτων για βιομάζα | Πανεπιστήμιο Πατρών |
| Νέα υλικά – Μικροηλεκτρονική | Ανάπτυξη νέων - βελτίωση υπαρχόντων προηγμένων υλικών (γραφένιο, φαρμακευτικές ουσίες κλπ) | ΙΤΕ/ΙΕΧΜΗ Πανεπιστήμιο Πατρών ΤΕΙ Μεσολογγίου ΣΤΕΔΕ, ΣΕΒΙΠΑ |
| Νέα Οικονομία – Καινοτόμος Επιχειρηματικότητα | Νεα χρηματοδοτικά εργαλεία (innovation revolving fund) Δομές προώθησης καινοτομίας | Επιμελητήριο Αχαΐας, Επιμελητήριο Ηλείας ΕΠΠ |
| Ενεργειακές Εφαρμογές | Εξοικονόμηση, ΑΠΕ, Μικροπαραγωγή Ενέργειας, Βιομάζα | Πανεπιστήμιο Πατρών ΤΕΙ Πάτρας ΙΕΧΜΗ, ΣΤΕΔΕ |

Περιγραφή της κοινωνικοοικονομικής κατάστασης και εξειδίκευσης της περιφέρειας Δυτικής Ελλάδας

Βασικά Κοινωνικοοικονομικά χαρακτηριστικά

- Δημογραφικές τάσεις, σύνθεση και ιδιαίτερα χαρακτηριστικά του πληθυσμού
 - Ο πληθυσμός της ΠΔΕ ανέρχεται σε περίπου 680χιλ. άτομα (6,3% του συνολικού πληθυσμού της χώρας)
 - Κατά την περίοδο 2001-2011, υπήρξε σαφής συρρίκνωση του πληθυσμού της ΠΔΕ με μείωση περίπου 61 χιλ. ατόμων
 - Η ΠΔΕ εμφανίζει σαφώς μικρότερη πληθυσμιακή πυκνότητα από αυτή της χώρας
 - Η ηλικιακή διάρθρωση του πληθυσμού της ΠΔΕ, προσομοιάζει με αυτή της χώρας με αποτέλεσμα να εμφανίζεται το φαινόμενο της πληθυσμιακής γήρανσης
 - Οι νεότερες ηλικιακές ομάδες της ΠΔΕ χαρακτηρίζονται από υψηλότερο μορφωτικό επίπεδο σε σχέση με τις μεγαλύτερες ηλικιακές ομάδες.
 - Στη ΠΔΕ καταγράφεται χαμηλό ποσοστό νέων 18-24 ετών, που εγκαταλείπουν πρόωρα την εκπαίδευση (12,3%), ποσοστό που συνιστά την 4^η καλύτερη επίδοση σε επίπεδο χώρας.
 - Το ποσοστό των νέων ατόμων που δεν εργάζονται, ούτε συμμετέχουν σε κάποιο πρόγραμμα εκπαίδευσης ή κατάρτισης («άτομα NEET») έχει αυξηθεί στην ΠΔΕ τα τελευταία χρόνια, εν μέσω της επιδείνωσης της αγοράς εργασίας.



Περιγραφή της κοινωνικοοικονομικής κατάστασης και εξειδίκευσης της περιφέρειας Δυτικής Ελλάδας

Βασικά Κοινωνικοοικονομικά χαρακτηριστικά

□ Οικονομικές Επιδόσεις

- Η ΠΔΕ αποτελεί τη δεύτερη φτωχότερη περιφέρεια της Ελλάδας, με κ.κ. ΑΕΠ που ανέρχεται σε 15.100 ΜΑΔ, που αντιστοιχεί στο 70,6% του μέσου κ.κ. ΑΕΠ της χώρας και στο 62% του μέσου ευρωπαϊκού κ.κ. ΑΕΠ.
- Σε σχέση με το 2008, όπου εμφανίστηκαν οι πρώτες επιπτώσεις της παγκόσμιας οικονομικής κρίσης στη Ελλάδα, καταγράφεται μείωση 9,6% του κ.κ. ΑΕΠ (ΜΑΔ) της ΠΔΕ.
- Η ΠΔΕ παράγει το 4,6% της συνολικής Ακαθάριστης Προστιθέμενης Αξίας (ΑΠΑ) της χώρας και το 0,08% της ΕΕ27.
- Κατά το 2010, η Ακαθάριστη Προστιθέμενη Αξία στο σύνολο των παραγωγικών κλάδων της ΠΔΕ ανήλθε στο ποσό των 9.074,6 εκατ. Ευρώ, παρουσιάζοντας μείωση κατά 6,7% σε σχέση με το 2008.
- Η συμμετοχή του πρωτογενή τομέα στην συνολική ΑΠΑ της ΠΔΕ ανέρχεται σε 7,4%, ενώ ο δευτερογενής και ο τριτογενής τομέας συμμετέχουν κατά 17,4% και 75,3% αντίστοιχα.
- Η σημαντική συνεισφορά του πρωτογενή τομέα στην συνολική ΑΠΑ αναδεικνύεται από την σύγκριση των αντίστοιχων ποσοστών σε επίπεδο χώρας (3,2%) και σε επίπεδο ΕΕ27 (1,7%).
- Σε σχέση με το 2008, η συρρίκνωση της ΑΠΑ της Περιφέρειας Δυτικής Ελλάδας ανά παραγωγικό τομέα είναι εντονότερη σε σχέση με την αντίστοιχη συρρίκνωση σε επίπεδο χώρας και ΕΕ27.



Περιγραφή της κοινωνικοοικονομικής κατάστασης και εξειδίκευσης της περιφέρειας Δυτικής Ελλάδας

Βασικά Κοινωνικοοικονομικά χαρακτηριστικά

□ Επιχειρηματική Δραστηριότητα

- Ο συνολικός αριθμός των επιχειρήσεων που δραστηριοποιούνται στην Περιφέρεια ανέρχεται σε 50.821 επιχειρήσεις, ο τζίρος των οποίων ανέρχεται σε 8.578 εκ.€. (στοιχεία 2011)
- Ο μεγαλύτερος αριθμός επιχειρήσεων της Περιφέρειας εντοπίζεται στους κλάδους «Χονδρικό και λιανικό εμπόριο», «Κατασκευές», «Ξενοδοχεία-Εστιατόρια» και «Μεταποίηση».
- Στον κλάδο «Επιστημονική έρευνα και ανάπτυξη» δραστηριοποιούνται 305 επιχειρήσεις με κύριο αντικείμενο την έρευνα και πειραματική ανάπτυξη στις φυσικές, κοινωνικές και ανθρωπιστικές επιστήμες.
- Το πρώτο εξάμηνο του 2011 η Περιφέρεια εμφάνισε οριακά αρνητικό πρόσημο εγγραφών – διαγραφών νέων επιχειρήσεων.



Περιγραφή της κοινωνικοοικονομικής κατάστασης και εξειδίκευσης της περιφέρειας Δυτικής Ελλάδας

Βασικά Κοινωνικοοικονομικά χαρακτηριστικά

- Ιδιαίτερα χαρακτηριστικά και τάσεις στην Αγορά Εργασίας της ΠΔΕ
 - Το εργατικό δυναμικό της Περιφέρειας για το 2012 ανέρχεται σε 316.920 άτομα και αποτελείται από 239.046 απασχολούμενους και 77.874 ανέργους.
 - Το μερίδιο του οικονομικά ενεργού πληθυσμού στο συνολικό πληθυσμό της ΠΔΕ ηλικίας 15-64 ετών είναι μικρότερο σε σχέση με τη χώρα και την ΕΕ27.
 - Το ποσοστό απασχόλησης των ατόμων ηλικίας 20-64 ετών είναι μικρότερο σε σχέση με τη χώρα και την ΕΕ27.
 - Στις γυναίκες απασχολούμενες καταγράφεται σημαντικά μικρότερο ποσοστό απασχόλησης έναντι των ανδρών
 - 1 στους 2 απασχολούμενους έχει μέτριο επίπεδο σπουδών (δευτεροβάθμια εκπαίδευση), ενώ οι απασχολούμενοι τριτοβάθμιας εκπαίδευσης αντιπροσωπεύουν μόλις το 28,9% και της πρωτοβάθμιας το 25%.
 - Ο μεγαλύτερος αριθμός των απασχολουμένων συγκεντρώνεται στον τριτογενή τομέα.
 - Οι κλάδοι που συγκεντρώνουν τον μεγαλύτερο αριθμό απασχολουμένων είναι η Γεωργία και το Εμπόριο.



Περιγραφή της κοινωνικοοικονομικής κατάστασης και εξειδίκευσης της περιφέρειας Δυτικής Ελλάδας

Βασικά Κοινωνικοοικονομικά χαρακτηριστικά

- Από το 2010 έως το 2012 , η συνολική απασχόληση στην Περιφέρεια μειώθηκε κατά 42.218 άτομα ή 15,6%, με την αντίστοιχη μείωση σε επίπεδο χώρας να ανέρχεται στο 14,3%.
- Η κύρια μείωση της απασχόλησης έχει προέλθει από τον δευτερογενή τομέα, ενώ ακολουθεί ο τριτογενής τομέας
- Οι σημαντικότερες απώλειες καταγράφονται στο σύνολο των κλάδων που συνδέονται με τον κατασκευαστικό τομέα
- Ο πρωτογενής τομέας κατέγραψε οριακά θετικό πρόσημο των απασχολουμένων ως αποτέλεσμα της αύξησης των απασχολουμένων στον κλάδο της Δασοκομίας και υλοτομίας και στον κλάδο της Φυτικής και ζωικής παραγωγής
- Σε σχέση με το 2010 οι άνεργοι είναι κατά 117% περισσότεροι
- Το γενικό ποσοστό ανεργίας ανέρχεται σε 24,6% και είναι υψηλότερο από το αντίστοιχο ποσοστό ανεργίας της χώρας (23,6%)
- Στους νέους (15-24 ετών) καταγράφεται υψηλότερο ποσοστό ανεργίας σε σχέση με την χώρα.



Περιγραφή της κοινωνικοοικονομικής κατάστασης και εξειδίκευσης της περιφέρειας Δυτικής Ελλάδας

Βασικά Κοινωνικοοικονομικά χαρακτηριστικά

□ Κλαδική εξειδίκευση

- Η επίπτωση της κρίσης στους δείκτες που προσδιορίζουν την κλαδική εξειδίκευση αφορούσαν, εκτός της Περιφέρειας, τόσο την Ελλάδα όσο και την ΕΕ με αποτέλεσμα η κλαδική εξειδίκευση να μην παρουσιάζει σημαντικές διαφορές σε σχέση με την προ κρίσης περίοδο.
- Πολυκριτηριακός προσδιορισμός της κλαδικής εξειδίκευσης (Cluster Observatory Methodology).
- Οι βασικοί κλάδοι εξειδίκευσης της ΠΔΕ είναι:
 - Ποτοποιία (83 επιχειρήσεις με τζίρο 53 εκ.€)
 - Αλιεία και υδατοκαλλιέργεια (128 επιχειρήσεις με τζίρο 30,6 εκ.€)
 - Φυτική και ζωική παραγωγή, θήρα και συναφείς δραστηριότητες (1.222 επιχειρήσεις με τζίρο 105,19 εκ.€)
 - Χερσαίες μεταφορές και μεταφορές μέσω αγωγών (2.001 επιχειρήσεις με τζίρο 292,93 εκ.€)
 - Κατασκευές (1690 επιχειρήσεις στον κλάδο των κατασκευών κτιρίων, 878 σε έργα πολιτικού μηχανικού και 5.235 σε εξειδικευμένες κατασκευαστικές δραστηριότητες, ενώ ο τζίρος ανέρχεται σε περίπου 627 εκ.€.)
 - Τουρισμός (408 ξενοδοχειακές επιχειρήσεις με συνολικό τζίρο 93,93 εκ.€ και 5.847 επιχειρήσεις εστίασης με συνολικό τζίρο 313,36 εκ.€)
 - Επιχειρηματικές Υπηρεσίες (299 επιχειρήσεις με τζίρο 11,9 εκ.€)



Περιγραφή της κοινωνικοοικονομικής κατάστασης και εξειδίκευσης της περιφέρειας Δυτικής Ελλάδας

Βασικά Κοινωνικοοικονομικά χαρακτηριστικά

□ Πληθυσμός με γνώσεις τριτοβάθμιας εκπαίδευσης

- Η ΠΔΕ αποτελεί πόλο παροχής εξειδικευμένης γνώσης μέσω των Πανεπιστημίων που δραστηριοποιούνται σε αυτή (8,1% των σπουδαστών ανώτατης εκπαίδευσης στην Ελλάδα αναφέρονται στην ΠΔΕ).
- Παρά τον σημαντικό αριθμό δομών τριτοβάθμιας εκπαίδευσης στη ΠΔΕ, οι επιδόσεις της ΠΔΕ σε σύγκριση με τη χώρα και την ΕΕ27, δείχνουν σημαντική «διαρροή» των νέων επιστημόνων, που παράγονται από τις δομές.
- Περίπου 2 στα 10 άτομα ηλικίας 25-64 ετών έχουν γνώσεις Τριτοβάθμιας Εκπαίδευσης, με την αναλογία να είναι μικρότερη σε σχέση με τη χώρα (περίπου 2,6) και την ΕΕ27 (περίπου 2,8)
- Περίπου 2,5 στα 10 άτομα ηλικίας 30-34 είναι απόφοιτοι τριτοβάθμιας εκπαίδευσης, με την αναλογία να είναι μικρότερη σε σχέση με τη χώρα (περίπου 3) και την ΕΕ27 (περίπου 3,5).



Περιγραφή της κοινωνικοοικονομικής κατάστασης και εξειδίκευσης της περιφέρειας Δυτικής Ελλάδας

Βασικά Κοινωνικοοικονομικά χαρακτηριστικά

□ Απασχόληση σε Επιστήμη και Τεχνολογία

- Η ΠΔΕ καταγράφει σχετικά χαμηλές επιδόσεις αναφορικά με τους απασχολούμενους σε επαγγέλματα που σχετίζονται με την Επιστήμη και Τεχνολογία με τριτοβάθμια εκπαίδευση.
- Το μερίδιο του συνόλου των απασχολουμένων στην θεματική «Επιστήμη και Τεχνολογία», στο σύνολο του εργατικού δυναμικού, ανέρχεται στο 23,9%.
- Το μερίδιο των απασχολουμένων με τριτοβάθμια εκπαίδευση στην Επιστήμη και Τεχνολογία με τριτοβάθμια εκπαίδευση ανέρχεται στο 15% (3η καλύτερη επίδοση μεταξύ των Περιφερειών της Ελλάδας), ενώ σε εθνικό επίπεδο το μερίδιο ανέρχεται στο 16,9% και στην ΕΕ27 στο 18,5%.



Περιγραφή της κοινωνικοοικονομικής κατάστασης και εξειδίκευσης της περιφέρειας Δυτικής Ελλάδας

Βασικά Κοινωνικοοικονομικά χαρακτηριστικά

□ Προσωπικό στην Έρευνα και Ανάπτυξη

- Το ποσοστό συμμετοχής του προσωπικού Έρευνας και Ανάπτυξης (E&A) στο συνολικό εργατικό δυναμικό της ΠΔΕ ανέρχεται στο 1,16% και βρίσκεται κοντά στο αντίστοιχο ποσοστό της χώρας το οποίο ανέρχεται σε 1,27%.
- Στο προσωπικό E&A Ιδρυμάτων Τριτοβάθμιας Εκπαίδευσης στο σύνολο του εργατικού δυναμικού της ΠΔΕ καταγράφεται υψηλότερο ποσοστό συμμετοχής συγκριτικά με το αντίστοιχο ποσοστό σε επίπεδο χώρας με αντίστοιχη μείωση το ποσοστό που προέρχεται από επιχειρήσεις.



Περιγραφή της κοινωνικοοικονομικής κατάστασης και εξειδίκευσης της περιφέρειας Δυτικής Ελλάδας

Βασικά Κοινωνικοοικονομικά χαρακτηριστικά

□ Δαπάνες για Έρευνα και Ανάπτυξη

- Η Ακαθάριστη Εγχώρια Δαπάνη για Έρευνα και Ανάπτυξη (ΑΕΔΕΤΑ) στην ΠΔΕ αλλά και στην χώρα συνολικά είναι από τις χαμηλότερες στην ΕΕ.
- Οι δαπάνες στη ΠΔΕ για Έρευνα και Ανάπτυξη ως ποσοστό του ΑΕΠ ανέρχονται σε 0,68% ή €66,23 εκ.
- Κατά τα 2/3 η ερευνητική δραστηριότητα στην ΠΔΕ διεξάγεται στα ανώτερα εκπαιδευτικά ιδρύματα.
- Ο επιχειρηματικός τομέας της ΠΔΕ διεξάγει περίπου το 1/3 της έρευνας.
- Τη περίοδο 2007 - 2012 εντάχθηκαν για χρηματοδότηση, έργα συνολικού προϋπολογισμού €30εκ. με εγκεκριμένη δημόσια χρηματοδότηση €20.7εκ και πιστοποιημένες δαπάνες μέχρι τον Ιούλιο του 2012 μόνο €2εκ (ΓΓΕΤ).
- Από το σύνολο των 151 συμμετοχών, το 56% ήταν επιχειρήσεις ενώ το υπόλοιπο 44% αφορούσε Ερευνητικούς Φορείς που δραστηριοποιούνται στην ΠΔΕ.
- Η χρηματοδότηση των ερευνητικών φορέων αφορούσε το Πανεπιστήμιο Πατρών, το ΤΕΙ Πάτρας, το ΤΕΙ Μεσολογγίου, το Ερευνητικό Ακαδημαϊκό Ινστιτούτο Τεχνολογίας Υπολογιστών, το ΕΚ Αθηνά και το Ίδρυμα Τεχνολογία και Έρευνας / Ινστιτούτο Έρευνας Χημικής Μηχανικής (ΙΕΧΜΗ).
- Το μεγαλύτερο μερίδιο της εγκεκριμένης δημόσιας χρηματοδότησης το συγκεντρώνει ο τομέας των υλικών και μικροηλεκτρονικής.



Περιγραφή της κοινωνικοοικονομικής κατάστασης και εξειδίκευσης της περιφέρειας Δυτικής Ελλάδας

Βασικά Κοινωνικοοικονομικά χαρακτηριστικά

❑ Αιτήσεις για χορήγηση Διπλωμάτων Ευρεσιτεχνίας

- Περιορισμένος αριθμός αιτήσεων για χορήγηση Διπλωμάτων Ευρεσιτεχνίας που κατατέθηκαν στο Ευρωπαϊκό Γραφείο Διπλωμάτων Ευρεσιτεχνίας (EPO)
- 2,4 αιτήσεις ανά εκ. πληθυσμού της ΠΔΕ, ενώ σε επίπεδο χώρας καταγράφηκαν 6,2 αιτήσεις και σε επίπεδο ΕΕ27 109,2.

❑ Ανάπτυξη συνεργατικών σχηματισμών (clusters)

- Συγκέντρωση περίπου 14 επιχειρήσεων και 10 ερευνητικών φορέων που αποτελούν μέλη του Συνεργατικού σχηματισμού Συστημάτων και Εφαρμογών Νάνο/Μικροηλεκτρονικής mi-cluster, το οποίο αριθμεί περίπου 130 μέλη σε όλη την Ελλάδα.
- Ο τομέας της μικροηλεκτρονικής έχει ιστορία πάνω από δύο δεκαετίες στην περιοχή της Πάτρας και από την αρχή αποτέλεσε πόλο έλξης άμεσων ξένων επενδύσεων αρχικά της AMTEL και της Intel και πρόσφατα της Samsung και Citrix .

❑ Κατάταξη ΠΔΕ (RIS)

- Η ΠΔΕ ανήκει στην ομάδα των Medium-Modest innovators σύμφωνα με το Regional Innovation Scoreboard



Περιγραφή της κοινωνικοοικονομικής κατάστασης και εξειδίκευσης της περιφέρειας Δυτικής Ελλάδας

Βασικά Κοινωνικοοικονομικά χαρακτηριστικά

□ Πανεπιστήμιο Πατρών

- Διακρίθηκε στα κορυφαία 200 Ιδρύματα του κόσμου στους Διεθνείς Πίνακες Κατάταξης Πανεπιστημίων της QS ανά ειδικότητα για το 2012.
- Έχει ~18.000 προπτυχιακούς, ~2.000 μεταπτυχιακούς φοιτητές και ~700 μέλη ΔΕΠ και αποτελείται από 20 τμήματα :

| |
|---|
| ΔΙΟΙΚΗΣΗΣ ΕΠΙΧΕΙΡΗΣΕΩΝ ΠΑΤΡΑΣ |
| ΟΙΚΟΝΟΜΙΚΩΝ ΕΠΙΣΤΗΜΩΝ ΠΑΤΡΑΣ |
| ΑΡΧΙΤΕΚΤΟΝΩΝ ΜΗΧΑΝΙΚΩΝ ΠΑΤΡΑΣ |
| ΗΛΕΚΤΡΟΛΟΓΩΝ ΜΗΧΑΝΙΚΩΝ & ΤΕΧΝΟΛΟΓΙΑΣ ΥΠΟΛΟΓΙΣΤΩΝ |
| ΜΗΧΑΝΙΚΩΝ Η/Υ ΚΑΙ ΠΛΗΡΟΦΟΡΙΚΗΣ |
| ΜΗΧΑΝΟΛΟΓΩΝ & ΑΕΡΟΝΑΥΠΗΓΩΝ ΜΗΧΑΝΙΚΩΝ |
| ΠΟΛΙΤΙΚΩΝ ΜΗΧΑΝΙΚΩΝ |
| ΧΗΜΙΚΩΝ ΜΗΧΑΝΙΚΩΝ |
| ΕΠΙΣΤΗΜΩΝ ΕΚΠΑΙΔΕΥΣΗΣ ΚΑΙ ΑΓΩΓΗΣ ΣΤΗΝ ΠΡΟΣΧΟΛΙΚΗ ΗΛΙΚΙΑ |
| ΘΕΑΤΡΙΚΩΝ ΣΠΟΥΔΩΝ |
| ΠΑΙΔΑΓΩΓΙΚΟ ΔΗΜΟΤΙΚΗΣ ΕΚΠΑΙΔΕΥΣΗΣ |
| ΦΙΛΟΛΟΓΙΑΣ |
| ΦΙΛΟΣΟΦΙΑΣ |
| ΙΑΤΡΙΚΗΣ |
| ΦΑΡΜΑΚΕΥΤΙΚΗΣ |
| ΓΕΩΛΟΓΙΑΣ |
| ΕΠΙΣΤΗΜΗΣ ΤΩΝ ΥΛΙΚΩΝ |
| ΜΑΘΗΜΑΤΙΚΩΝ |
| ΦΥΣΙΚΗΣ |
| ΧΗΜΕΙΑΣ |

Περιγραφή της κοινωνικοοικονομικής κατάστασης και εξειδίκευσης της περιφέρειας Δυτικής Ελλάδας

Βασικά Κοινωνικοοικονομικά χαρακτηριστικά

□ Πανεπιστήμιο Δυτικής Ελλάδας

- Περιλαμβάνει τα ακόλουθα τμήματα:
 - Διαχείρισης περιβάλλοντος & φυσικών πόρων Δυτικής Ελλάδας
 - Διαχείρισης πολιτισμικού περιβάλλοντος & νέων τεχνολογιών Δυτικής Ελλάδας
 - Διοίκησης επιχειρήσεων αγροτικών προϊόντων και τροφίμων Δυτικής Ελλάδας
- Κατά το εκπαιδευτικό έτος 2011-12 είχε **2056** εγγεγραμμένους φοιτητές και **73** υποψήφιους Διδάκτορες

□ Ελληνικό Ανοικτό Πανεπιστήμιο (ΕΑΠ)

- Στο ΕΑΠ προσφέρεται προπτυχιακή και μεταπτυχιακή εκπαίδευση σε **4 Σχολές** (Ανθρωπιστικών Επιστημών, Κοινωνικών Επιστημών, Θετικών Επιστημών & Τεχνολογίας και Εφαρμοσμένων Τεχνών).
- Κατά το εκπαιδευτικό έτος 2011-12 είχε **17.786** εγγεγραμμένους φοιτητές και **76** υποψήφιους Διδάκτορες

□ Τεχνολογικό Εκπαιδευτικό Ίδρυμα Πατρών

- Στο ΤΕΙ Πατρών λειτουργούν συνολικά **18 τμήματα** εκ των οποίων 11 είναι κατανομημένα σε **3 σχολές** (Τεχνολογικών Εφαρμογών, Διοίκησης και Οικονομίας, Επαγγελματών Υγείας & Πρόνοιας) και τα υπόλοιπα λειτουργούν ως ανεξάρτητα τμήματα.
- Κατά το εκπαιδευτικό έτος 2011-12 είχε **4.180** εγγεγραμμένους φοιτητές.

□ Τεχνολογικό Εκπαιδευτικό Ίδρυμα Μεσολογγίου

- Στο ΤΕΙ Μεσολογγίου λειτουργούν συνολικά **10 τμήματα** εκ των οποίων 6 είναι κατανομημένα σε 3 σχολές (Διοίκησης και Οικονομίας, Τεχνολογίας Γεωπονίας, Τεχνολογικών Εφαρμογών) και τα υπόλοιπα λειτουργούν ως ανεξάρτητα τμήματα.
- Κατά το εκπαιδευτικό έτος 2011-12 είχε **1.701** εγγεγραμμένους φοιτητές.



Περιγραφή της κοινωνικοοικονομικής κατάστασης και εξειδίκευσης της περιφέρειας Δυτικής Ελλάδας

Βασικά Κοινωνικοοικονομικά χαρακτηριστικά

□ Ερευνητικά Ινστιτούτα

▪ Ινστιτούτο Τεχνολογίας Υπολογιστών και Εκδόσεων (Ι.Τ.Υ.Ε.)

- Το Ι.Τ.Υ.Ε. είναι ο τεχνολογικός πυλώνας στήριξης των δράσεων ΤΠΕ στην εκπαίδευση και ο φορέας της έκδοσης του έντυπου [σχολικά βιβλία] και ηλεκτρονικού υλικού για την εκπαίδευση.
- Η Έρευνα αποτελεί ένα από τους βασικούς σκοπούς του Ι.Τ.Υ.Ε. και πραγματοποιείται τόσο από τις Ερευνητικές Μονάδες του οργανισμού όσο και από τις Διευθύνσεις που ασχολούνται με την Κοινωνία της Πληροφορίας.

▪ Ινστιτούτο Βιομηχανικών Συστημάτων (ΙΝ.ΒΙ.Σ.)

- Το ΙΝ.ΒΙ.Σ. αποτελεί ερευνητικό ινστιτούτο του Ε.Κ. ΑΘΗΝΑ και εδρεύει στην Πάτρα. **Εστιάζει σε τεχνολογίες αιχμής εφαρμόσιμες στο βιομηχανικό και επιχειρησιακό περιβάλλον** στις ποικίλες ερευνητικές περιοχές όπως Μοντελοποίηση και αυτοματοποίηση βιομηχανικών συστημάτων, Αειφόρος Ανάπτυξη, Ανάπτυξη Καινοτόμων συστημάτων / προϊόντων / υπηρεσιών κλπ.

▪ Ινστιτούτο Επιστημών Χημικής Μηχανικής (ΙΕΧΜΗ)

- Το ΙΕΧΜΗ ιδρύθηκε στην Πάτρα το 1984 και άρχισε να λειτουργεί ως Ανεξάρτητο Ακαδημαϊκό Ινστιτούτο. **Το ΙΤΕ περιλαμβάνει έξι Ερευνητικά Ινστιτούτα** τα οποία συνεργάζονται στενά και δημιουργικά, ως ένα ολοκληρωμένο δίκτυο ερευνας και τεχνολογικής ανάπτυξης.
- Το ΙΕΧΜΗ συμμετέχει στο "GRAPHENE", μελλοντικό και ανερχόμενο τεχνολογικό ορόσημο της ΕΕ: **η Ευρωπαϊκή Επιτροπή επέλεξε το «ΓΡΑΦΕΝΙΟ» ως ένα από τα πρώτα ανερχόμενα τεχνολογικά ορόσημα**, που πρόκειται να λάβουν χρηματοδότηση ενός δισεκατομμυρίου Ευρώ το καθένα τα επόμενα 10 χρόνια.



Περιγραφή της κοινωνικοοικονομικής κατάστασης και εξειδίκευσης της περιφέρειας Δυτικής Ελλάδας

Βασικά Κοινωνικοοικονομικά χαρακτηριστικά

ΟΡΓΑΝΩΜΕΝΕΣ ΒΙΟΜΗΧΑΝΙΚΕΣ ΥΠΟΔΟΜΕΣ

- ΒΙΠΕ ΠΑΤΡΑΣ
- ΒΙΟΠΑ ΠΑΤΡΑΣ
- ΝΑΒΙΠΕ ΑΣΤΑΚΟΥ

ΥΠΟΔΟΜΕΣ ΣΤΗΡΙΞΗΣ ΝΕΩΝ ΕΠΙΧΕΙΡΗΣΕΩΝ

- Επιστημονικό Πάρκο Πατρών
- Patras Innohub



SWOT ΑΝΑΛΥΣΗ

Strengths (Δυνατά σημεία)

- Σημαντικός Πρωτογενής Τομέας
- Ισχυρός ερευνητικός πόλος
- Εξειδίκευση σε Γεωργία, Ιχθυοκαλλιέργειες, Ποτοποιία, Τουρισμό
- Παρουσία του cluster μικροηλεκτρονικής
- Σημαντικές δαπάνες σε έρευνα σε επιχειρήσεις μικροηλεκτρονικής
- Άμεσες Ξένες Επενδύσεις στη μικροηλεκτρονική – Samsung – Citrix
- Υποδομές για στέγαση και επώαση επιχειρήσεων

Opportunities (Ευκαιρίες)

- Εμπλουτισμός τουριστικού προϊόντος με συνέργειες με πολιτισμό και γεωργία-τρόφιμα
- Ενίσχυση διεθνούς ανταγωνιστικότητας μικροηλεκτρονικής
- Εκσυγχρονισμός γεωργικού κλάδου και στροφή σε δυναμικές καλλιέργειες, με έμφαση στην ποιότητα και ασφάλεια
- Σημαντικές εφαρμογές πληροφορική και ενεργειακών τεχνολογιών στους κλάδους εξειδίκευσης

Weaknesses (Αδυναμίες)

- Δεύτερη φτωχότερη περιφέρεια
- Μικρό ποσοστό οικονομικά ενεργού πληθυσμού
- Το ποσοστό των πτυχιούχων στο σύνολο των εργαζόμενων είναι το 70% του εθνικού
- Χαμηλές επενδύσεις σε έρευνα από τις επιχειρήσεις
- Χαμηλή ικανότητα απορρόφησης καινοτομιών από τις επιχειρήσεις
- Αδύναμο περιφερειακό σύστημα διαχείρισης της καινοτομίας

Threats (Απειλές)

- Δυσμενές οικονομικό εξαιτίας της κρίσης
- Σημαντικά εμπόδια στην επιχειρηματικότητα
- Σημαντικός διεθνής ανταγωνισμός στους κλάδους εξειδίκευσης
- Αναβολή σε Β φάση της κατασκευής της Ολυμπίας οδού



Επιλογές Στρατηγικής για Εξειδίκευση



Βασικό σενάριο εξειδίκευσης

- Εξειδίκευση σε τρεις περιοχές:
 - Τουρισμός – Πολιτισμός
 - Γεωργία, κτηνοτροφία, ιχθυοκαλλιέργειες και τρόφιμα-ποτά
 - Προηγμένα υλικά και Μικροηλεκτρονική

- Ταυτόχρονη ανάπτυξη σημαντικών συνεργιών με:
 - ΤΠΕ
 - Ενεργειακά συστήματα και εφαρμογές



Τουρισμός – Πολιτισμός

Αλυσίδα Αξίας

Εφαρμογές πληροφορικής

Κατασκευές και δομικά υλικά

Αγροτικά προϊόντα
ιχθυοκαλλιέργειες και τρόφιμα

Λιανικό και χονδρικό εμπόριο

Ενεργειακές τεχνολογίες



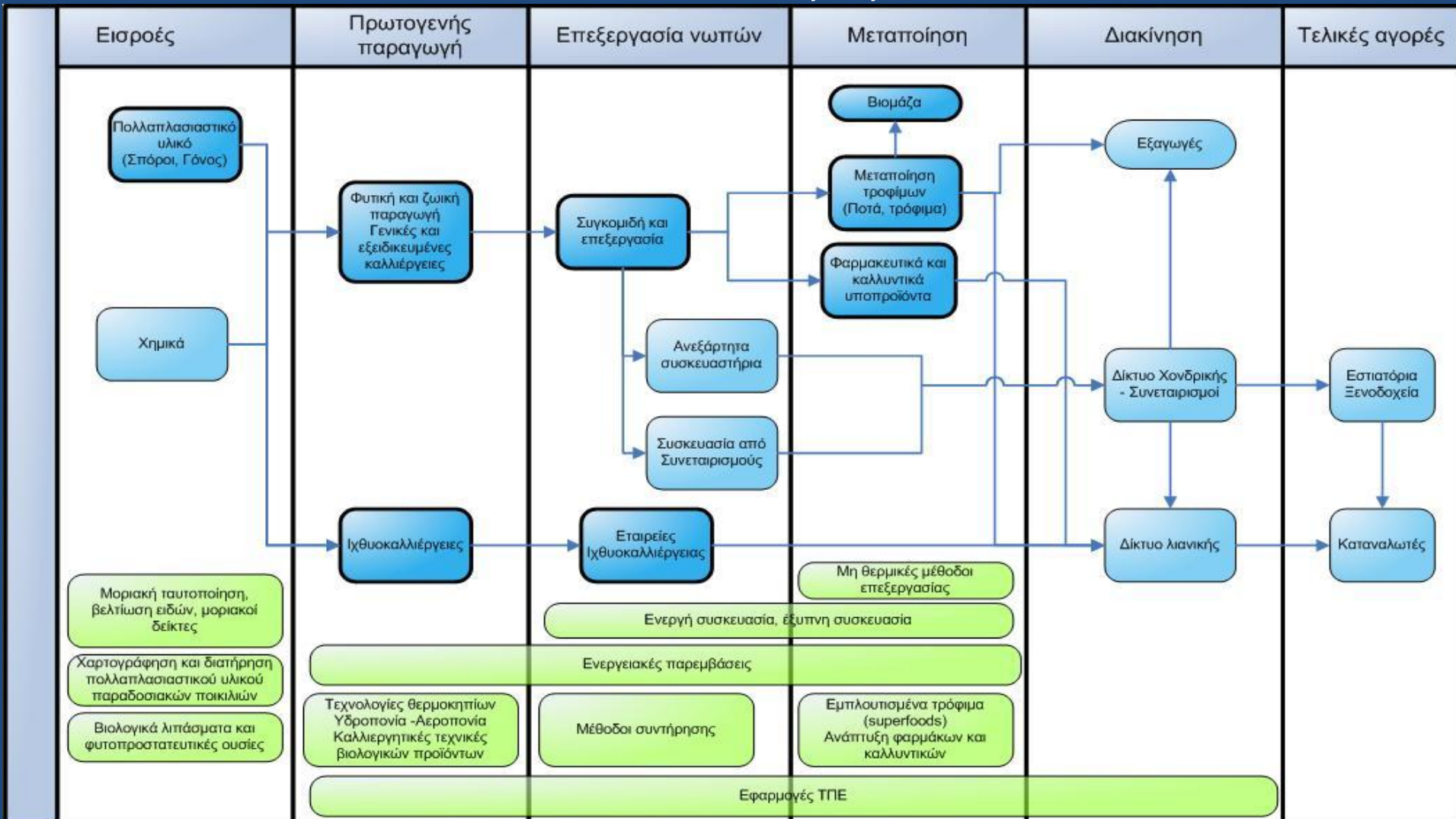
Τουρισμός - πολιτισμός

- ❑ Στρατηγική: Εκσυγχρονισμός και αναδιάρθρωση
- ❑ Εμπλουτισμός του τουριστικού προϊόντος με έμφαση στον πολιτισμό – διατροφή – οικο-τουρισμό
- ❑ Ανάπτυξη οργανωτικών καινοτομιών
- ❑ Διάχυση εφαρμογών πληροφορικής:
 - Δημιουργία εμπειρίας: εικονικά μουσεία, περιηγήσεις
 - Εκσυγχρονισμός τουριστικών μονάδων
- ❑ Διάχυση ενεργειακών εφαρμογών στα ενεργοβόρα σημεία της αλυσίδας αξίας



Αγροτική παραγωγή - ιχθυοκαλλιέργειες - τρόφιμα

Αλυσίδα αξίας



Περιοχές εστίασης



ΠΕΡΙΦΕΡΕΙΑ ΔΥΤΙΚΗΣ ΕΛΛΑΔΑΣ
χέρια ανάπτυξης!

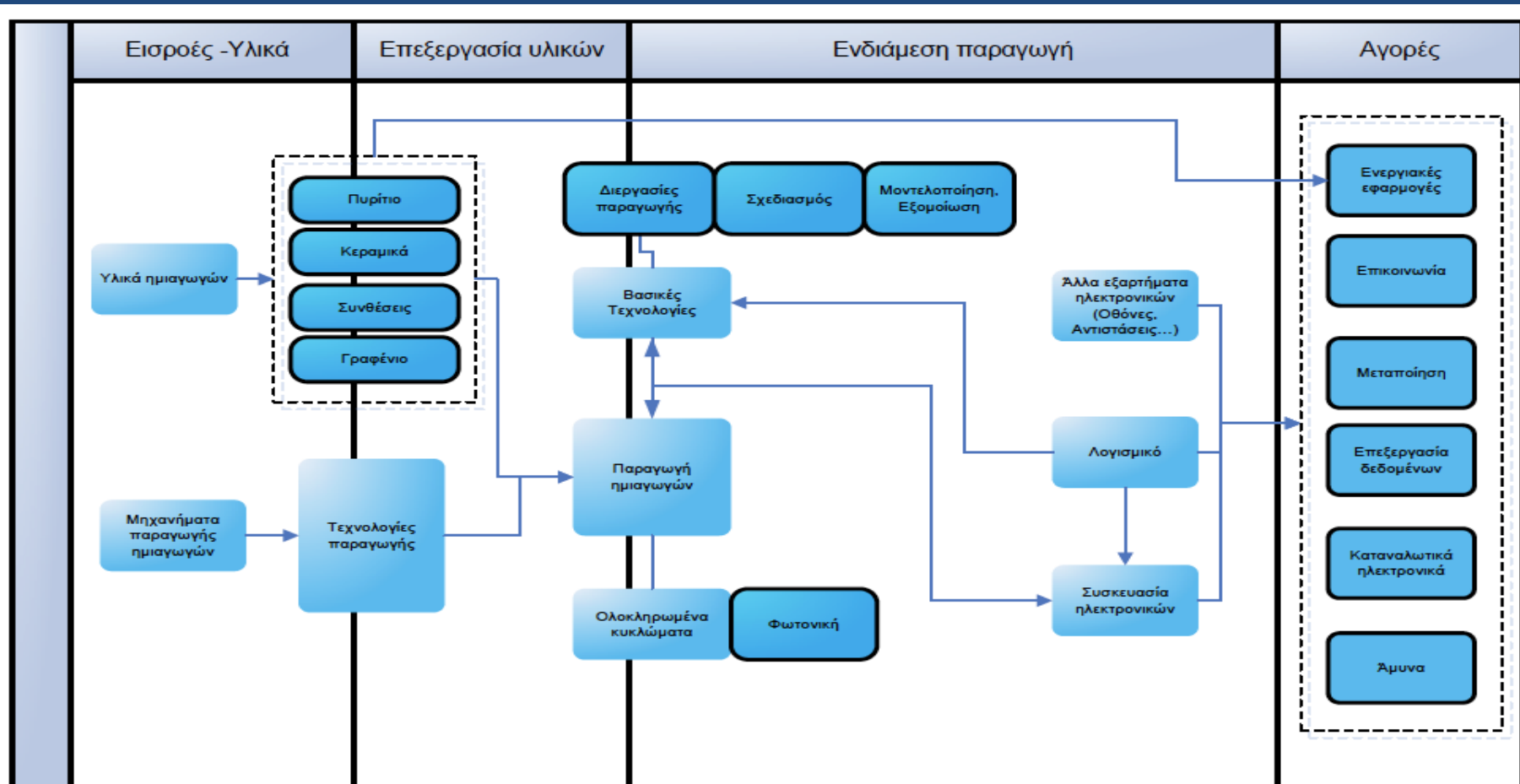
Αγροτική παραγωγή - ιχθυοκαλλιέργειες - τρόφιμα

- ❑ Στρατηγική: Εκσυγχρονισμός και αναδιάρθρωση
- ❑ Εμπλουτισμός αγροτικού προϊόντων με εισαγωγή δυναμικών καλλιεργειών και είδη ψαριών
- ❑ Βελτίωση ποιότητας και ασφάλειας σε όλη την αλυσίδα αξίας (χρήση βιοτεχνολογίας, νανοτεχνολογίας, μικροηλεκτρονικής)
- ❑ Εισαγωγή πληροφορικής σε όλα τα στάδια της αλυσίδας αξίας
- ❑ Αξιοποίηση παραπροϊόντων στην ενέργεια
- ❑ Διάχυση ενεργειακών τεχνολογιών



Προηγμένα υλικά μικροηλεκτρονική

Αλυσίδα Αξίας



Περιοχές εστίασης



ΠΕΡΙΦΕΡΕΙΑ
ΔΥΤΙΚΗΣ
ΕΛΛΑΔΑΣ
χέρια αντάξιους!

Προηγμένα υλικά μικροηλεκτρονική

- ❑ Στρατηγική: Διαφοροποίηση
- ❑ Διατήρηση στην τεχνολογική αιχμή με την ενδυνάμωση της έρευνας
- ❑ Διαφοροποίηση των προϊόντων και διείσδυση σε νέες αγορές
- ❑ Προσέλκυση ξένων επενδύσεων
- ❑ Demand side πολιτικές για την αύξηση της ζήτησης εφαρμογών στην τοπική οικονομία



ΤΠΕ

- ❑ Σημαντικός παράγοντας ανάπτυξης με οριζόντιες διασυνδέσεις
- ❑ Demand side πολιτικές για την διεύρυνση της αγοράς και αύξηση της τοπικής προστιθέμενης αξίας των εφαρμογών:
 - Εφαρμογές στη γεωργία και τουρισμό-πολιτισμό
 - Ψηφιακές υπηρεσίες
 - Έξυπνη πόλη
- ❑ Ανάπτυξη Ευρυζωνικότητας
- ❑ Αξιοποίηση δυνατοτήτων που προσφέρουν οι ΣΔΙΤ για έργα που παράγουν εσοδα



Ενεργειακές Τεχνολογίες

- ❑ Περιορισμένο μέγεθος κλάδου αλλά στην τεχνολογική αιχμή
- ❑ Ενδείκνυται η ανάπτυξη σε εθνικό επίπεδο με συντονισμό με εθνικές παρεμβάσεις
- ❑ Demand side πολιτικές σε περιφερειακό επίπεδο για αύξηση της τοπικής αγοράς:
 - διάχυση εφαρμογών στην τοπική οικονομία για εξοικονόμηση ενέργειας και βελτίωση περιβάλλοντος
 - Χρήση μοντέλου ΣΔΙΤ



Ανάπτυξη επιχειρηματικότητας με κέντρο τις πόλεις

- Τα αστικά κέντρα αποτελούν κέντρα ανάπτυξης
- Εξειδικευμένες παρεμβάσεις για τα αστικά κέντρα - παράλληλα με τις παρεμβάσεις στήριξης της καινοτομίας και έρευνας για το σύνολο της ΔΕ
 - Έξυπνες πόλεις
 - Πράσινη ενεργειακά πόλη
 - Η πόλη ως πόλος έλξης εξειδικευμένου ανθρώπινου δυναμικού



Βασικές Τεχνολογίες Γενικής Εφαρμογής (ΒΤΓΕ ή ΚΕΤs)

| ΒΤΓΕ / Κλάδοι | Αγροτική παραγωγή και τρόφιμα | Τουρισμός | Ενεργειακά συστήματα | Υλικά - Φάρμακα | Μικροηλεκτρονικά, Ηλεκτρονικά |
|-----------------------------------|-------------------------------|-----------|----------------------|-----------------|-------------------------------|
| ΤΠΕ | ✓ | ✓ | ✓ | | ✓ |
| Μικρο-νανοηλεκτρονική | | | ✓ | | ✓ |
| Φωτονική | | | ✓ | | ✓ |
| Νανοτεχνολογία | | | ✓ | ✓ | ✓ |
| Βιομηχανική βιοτεχνολογία | | | | | |
| Προηγμένα υλικά | ✓ | | ✓ | ✓ | ✓ |
| Προηγμένες τεχνολογίες κατασκευής | | | ✓ | ✓ | ✓ |



ΠΕΡΙΦΕΡΕΙΑ
ΔΥΤΙΚΗΣ
ΕΛΛΑΔΑΣ
χρόνια ανάπτυξης!

Συνάφεια εξειδίκευσης με τους Άξονες Ανάπτυξης της Περιφέρειας

| Άξονες Ανάπτυξης | Αγροτική παραγωγή Τρόφιμα | Τουρισμός - Πολιτισμός | Υλικά-μικροηλεκτρονική |
|------------------|---------------------------|------------------------|------------------------|
| Πολιτισμός | | ✓ | |
| Τουρισμός | ✓ | ✓ | |
| Αγροδιατροφή | ✓ | ✓ | ✓ |
| Υλικά - ενέργεια | ✓ | ✓ | ✓ |
| Περιβάλλον | ✓ | ✓ | ✓ |
| ΤΠΕ | ✓ | ✓ | ✓ |



Διακυβέρνηση (Governance) Περιφερειακού Συστήματος Καινοτομίας

Ανάπτυξη συστήματος διακυβέρνησης με στόχο την:

- Εξειδίκευση της στρατηγικής με τη συμμετοχή των κοινωνικών εταίρων
- Παρακολούθηση στη βάση ενός συστήματος δεικτών και μετρήσιμων στόχων
- Αξιολόγηση αποτελεσμάτων και benchmarking με άλλες περιφέρειες
- Διορθωτικές ενέργειες για την προσαρμογή της στρατηγικής και αποφυγή «κλειδώματος» σε αναποτελεσματικές επιλογές εξειδίκευσης

Απαιτείται η προσαρμογή της διοικητικής διάρθρωσης της Περιφέρειας για την χάραξη και υλοποίηση πολιτικής σε θέματα καινοτομίας και έρευνας

